



TAMPEREEN  
YLIOPISTO

***LOPPURAPORTTI 27.10.2008***

**MATKAILUN TULO- JA TYÖLLISYYSVAIKUTUKSET  
SALON SEUDULLA VUONNA 2007**



**SALON SEUDUN KEHITTÄMISKESKUS**  
YRITYSPALVELUYKSIKKÖ

## ESIPUHE

Matkailun tulo- ja työllisyysvaikutusten arvioinnin avulla saadaan tutkittua tietoa matkailun taloudellisista vaikutuksista ja kohdealueen matkailun ominaispiirteistä. Tuloksia voidaan käyttää alueen matkailun kehittämistyössä ja matkailua koskevassa elinkeinopoliittisessa päätöksenteossa. Matkailun aikaansaamien taloudellisten vaikutusten arviointi on aina haasteellinen tehtävä, sillä matkailun tulo- ja työllisyysvaikutukset jakautuvat lukuisille eri hyödynsaaja-toimialoille. Siten näiden vaikutusten selvittäminen edellyttää omaa erillistutkimusta.

Salon seudun matkailutulotutkimus 2007 on toteutettu soveltaen ns. pohjoismaisen mallin mukaista tulomenetelmää. Tällöin matkailun ns. hyödynsaajakyselyn avulla määritellään matkailijoiden osuus eri toimialojen yritysten liikevaihdosta. Tulokset ovat yleistetty koskemaan koko Salon seutua hyödyntämällä Tilastokeskuksen toimipaikkatilastoja. Täydentävänä tiedonhankintamenetelmänä on käytetty matkailijahaastatteluja, joiden tuloksia on esitelty laajemminkin tässä yhteenvetoraportissa.

Arviointityö matkailun tulo- ja työllisyysvaikutuksista on pyritty toteuttamaan siten, että sitä voitaisiin päivittämään jatkossa kustannustehokkaalla tavalla ja saada siten arvokasta seurantatietoa matkailun kehityksestä.

Selvityksen toimeksiantajana oli Salon Seudun Kehittämiskeskus. Tutkimus- ja koulutuskeskus Synergos haluaa kiittää Salon matkailupäällikkö Maija Pirvolaa, joka on aktiivisesti tukenut tutkimuksen toteuttamista sen kaikissa vaiheissa. Kiitokset ovat myös paikallaan Salon seudun matkailuyrityksille ja muille toimijoille, jotka ovat omalla panoksellaan mahdollistaneet tämän selvityksen toteuttamisen. Samalla tekijät haluavat toivottaa menetystä kaikille Salon seudun matkailun kehittämistyössä mukana oleville yrityksille ja kehittäjätahoille.

*Tampereella syyskuussa 2008*

*Tampereen yliopisto  
Tutkimus- ja koulutuskeskus Synergos*

## TIIVISTELMÄ

Matkailu aikaansai Salon seudulle noin 52 miljoonan euron välittömän tulovaikutuksen vuonna 2007. Matkailun välittömät työllisyysvaikutukset olivat noin 350 kokoaikaista työpaikkaa ja niistä seuraavat kunnallisverotulovaikutukset seudun kunnille hieman alle 2 miljoonaa euroa. Asukasta kohden matkailijat jättivät Salon seudulle runsaat 800 euroa.

Matkailijoiden jättämät eurot pirstaloituvat useille toimialoille ja laajalle joukolle eri hyödynsaajayrityksiä ja varsinaisia matkailupalveluyrityksiä. Suurimpia matkailun hyödynsaajia olivat vähittäiskauppa 25 miljoonan ja 48 %:n osuudella, liikenneasemat vajaan kahdeksalla miljoonalla eurolla (14 %), majoituspalveluyritykset runsaalla kuudella miljoonalla eurolla (12 %) sekä ravitsemuspalvelut noin viidellä miljoonalla eurolla (10 %). Esimerkiksi virkistys-, kulttuuri- ja liikuntapalvelut hyötyivät matkailusta vajaan kahden miljoonan euron verran (osuus 3 %).

Matkailun aikaansaamat työpaikkavaikutukset ovat suurimmat majoitus- ja ravitsemustoiminnalle (125 kokoaikaista työpaikkaa) sekä vähittäiskaupalle (104 työpaikkaa).

Matkailijoille kertyy Salon seudulla arviolta noin puolitoista miljoonaa majoitusvuorokautta, joista suurin osa tapahtuu omalla loma-asunnolla tai sukulaisten ja tuttavien luona. Omalle loma-asunnolle suuntautuva matkailu on Salon seudulla poikkeuksellisen vilkasta johtuen seudun ulkopuolella vakituisesti asuvien henkilöiden omistamien loma-asuntojen suuresta määrästä. Näitä mökki-majoitusvuorokausia arvioitiin kertyneen viime vuonna noin 800 000 kappaletta. Yöpymisten määrä maksullisessa majoituksessa oli noin 130 000 kappaletta. Arviolta suunnilleen miljoona matkailijaa vierailee Salon seudulla vuosittain päiväkäynnillä ilman majoittumista.

Tutkimuksen päämenetelmänä sovellettiin ns. pohjoismaisen mallin mukaista tulomenetelmää, joka perustuu matkailun hyödynsaajayrityskyselyssä saatujen matkailun merkitystä koskevien tietojen soveltamiseen Tilastokeskuksen laatimiin maakunta- ja seutukuntakohtaisiin toimipaikkatilastoihin. Näitä matkailun hyödynsaajayritysten haastatteluja tehtiin yhteensä 100 kappaletta. Täydentävänä tiedonhankintamenetelmänä käytettiin matkailijahaastatteluja, jotka toteutettiin eri kohteissa kesän ja alkusyksyn 2008 aikana. Matkailijahaastattelujen käytännön toteutuksesta vastasivat Turun ammattikorkeakoulun Salon yksikön liiketalouden opiskelijat.

Matkailijaksi tutkimuksessa määriteltiin UNWTO:n matkailijakäsitteen mukaisesti henkilö, joka siirtyy tavanomaisen elinpiirinsä ulkopuolelle vapaa-ajanvietto-, liikematka- tai muussa tarkoituksessa alle vuoden ajaksi.

---

## SISÄLLYSLUETTELO

<b>Esipuhe</b> .....	<b>2</b>
<b>Tiivistelmä</b> .....	<b>3</b>
<b>1 Johdanto</b> .....	<b>5</b>
1.1 Matkailutulotutkimuksen lähtökohdat.....	5
1.2 Matkailutulon ja matkailun työllisyysvaikutuksen määrittely.....	5
1.3 Matkailun volyymin ja rakenteen määrittely sekä matkailumenon arviointi .....	7
1.4 Tutkimusmenetelmän arviointia.....	8
1.5 Matkailutuloarvion päivittäminen .....	9
<b>2 Matkailun taloudelliset vaikutukset Salon seudulla vuonna 2008 ...</b>	<b>11</b>
2.1 Arvio matkailun kokonaismäärästä Salon seudulla vuonna 2008 .....	11
2.2 Matkailun osuus toimialojen liiketoiminnasta Salon seudulla vuonna 2007 .....	12
2.3 Salon seudun matkailun taloudelliset ja työllisyysvaikutukset vuonna 2007 .....	13
<b>3 Matkailuyritysten kyselyn tuloksia</b> .....	<b>16</b>
<b>4 Matkailijakyselyn tuloksia</b> .....	<b>19</b>

LIITE 1. Matkailutuloarvioon sisällytetyt toimialat

LIITE 2. Salon seudun käyntikohteiden kävijämääriä

LIITE 3. Selvityksen käsitteenmäärittelyjä

# 1 JOHDANTO

## 1.1 Matkailutulotutkimuksen lähtökohdat

Koska matkailun taloudelliset ja työllistävät vaikutukset jakautuvat lukuisille eri toimialoille, vaatii niiden selvittäminen erillisen selvityksen tekemisen. Selvityksen päätavoite olikin matkailun välittömien ja välillisten taloudellisten ja työllisyysvaikutusten selvittäminen Salon seudulla vuonna 2007.

Selvityksen toimeksiantajana oli Salon Seudun Kehittämiskeskus. Tutkimustulosten analysoinnista ja raportoinnista vastasi Tampereen yliopiston kauppakorkeakoulun yhteydessä toimiva Tutkimus- ja koulutuskeskus Synergos, josta työhön osallistuivat tutkija Ninni Kurko ja tutkimuspäällikkö Marko Laiho.

Matkailijaksi tutkimuksessa määriteltiin UNWTO:n matkailijakäsitteen mukaisesti henkilö, joka siirtyy tavanomaisen elinpiirinsä ulkopuolelle vapaa-ajanvietto-, liikematka- tai muussa tarkoituksessa alle vuoden ajaksi. Maantieteellisesti rajattuna tavanomaisen elinpiirin katsottiin tässä tutkimuksessa sisältävän vähintään henkilön oma kotikunta, mahdollisesti myös laajempi alue. Näin ollen myös maakunnan ja seutukunnan sisäinen matkailu sisältyy selvitykseen, sikäli kun muut matkailijamäärittelyn kriteerit täyttyvät. Em. rajausten vuoksi esim. säännöllisesti naapurikunnassa ostoksilla käyvää henkilöä ei laskettu matkailijaksi. Sen sijaan omalla vapaa-ajanasunnolla kävijät laskettiin matkailijoiksi, mikäli mökin sijaintikunta Salon seudulla oli eri kuin omistajan/kävijän kotikunta.

Matkailutuloarvio laadittiin Salon seutukunnassa, johon vuonna 2008 kuuluivat seuraavat kaksi kaupunkia ja yhdeksän kuntaa:

*Salo ja Somero, Halikko, Kiikala, Kisko, Kuusjoki, Muurla, Perniö, Pertteli, Suomensjärvi ja Särkisalo.*

Päämenetelmänä arvioissa sovellettiin ns. pohjoismaisen mallin mukaista tulomenetelmää. Tulomenetelmän tueksi arvioitiin menomenetelmän avulla myös matkailumeno, joka edellyttää matkailun määrän ja rakenteen selvittämistä kohdealueella. Arviointityössä käytetyt menetelmät on esitetty tarkemmin seuraavassa.

## 1.2 Matkailutulon ja matkailun työllisyysvaikutuksen määrittely

Tulomenetelmän kaksi tärkeintä tietolähdettä olivat matkailun hyödynsaajatahoille suunnattu kysely ja Tilastokeskuksen toimipaikkatilastot seutukuntatasolla vuodelta 2007. Matkailun hyödynsaajatahoille suunnatun kyselyn päätavoite oli kerätä tietoa yritysten/toimipaikkojen liikevaihdosta, henkilöstöstä sekä matkailun osuudesta niiden liiketoiminnassa. Kysely kohdistettiin matkailusta hyötyä saaville toimialoille, jotka on listattu tarkemmin liitteessä 1.

Kaikille yrityksille yhteisiä teemoja kyselyssä olivat seuraavat:

- yrityksen/toimipaikan sijaintikunta
- yrityksen/toimipaikan päätoimiala
- kokoaikaisten työpaikkojen määrä vuonna 2007
- yrityksen liikevaihto vuonna 2007
- arvio matkailijoiden osuudesta yrityksen liikevaihdosta vuonna 2007

Matkailuyritysten kysely sisälsi lisäksi seuraavat teemat:

- matkailupalveluiden saatavuus
- ulkomaalaisten asiakkaiden osuus liikevaihdosta
- ulkomaalaisten asiakkaiden osuus yöpymisvuorokausista/kävijämääristä
- kolme tärkeintä kansallisuutta asiakaskunnassa
- viisi tärkeintä kehittämiskohdetta, joihin liiketoiminnassa lähivuosina tullaan panostamaan

Kyselyitä lähetettiin valituille kohdeyrityksille kesäkuu-elokuussa 2008. Postitse saatujen vastausten lisäksi otosta täydennettiin puhelinhaastatteluilla siten, että vastauksia saatiin yhteensä 100 kappaletta. Vastauksista 54 % tuli varsinaisilta matkailualan yrityksiltä ja 46 % muilta yrityksiltä.

### ***Taulukko 1. Hyödynsaajakyselyn vastausten jakautuminen toimialoittain***

<b>Toimiala</b>	<b>%-osuus</b>
Vähittäiskauppa	27 %
Ohjelmapalvelut	26 %
Majoitus	21 %
Ravitsemistoiminta	12 %
Huoltamotoiminta ja polttoaineiden myynti	10 %
Henkilöliikennepalvelut	3 %
Matkailua palveleva vuokraustoiminta	1 %
<b>YHTEENSÄ</b>	<b>100 %</b>

Hyödynsaajakyselystä saadut tiedot yleistettiin koskemaan matkailusta hyötyviä toimialoja kokonaisuudessaan Tilastokeskuksen toimipaikkatilastojen avulla, jotka olivat käytössä seutukuntatasolla vuodelta 2007. Toimipaikkatilaston tietoja täydennettiin omilla tiedusteluilla niiltä toimialoilta, joilta tietojen saaminen tilastosta oli esim. salassapitosyistä johtuen rajallista. Toimialajako perustuu Tilastokeskuksen Toimialaluokitus 2002:een, jossa jokaiselle yritykselle/toimipaikalle määritetään päätoimiala, vaikka toimintaa voidaan harjoittaa myös muilla toimialoilla. Näin ollen esim. yritys, joka harjoittaa päätoimialanaan majoitustoimintaa ja sen ohella tarjoaa ravitsemis- ja ohjelmapalveluita, tilastoituu ainoastaan majoitustoiminnan alle. Tilastointikriteereistä johtuen tässä tutkimuksessa käytetyt Toimialaluokitus 2002:een pohjautuvat toimialaryhmittelyt eivät ole ns. "puhtaita", vaan voivat sisältää jossain määrin myös muille toimialoille kuuluvaa toimintaa.

Matkailijakyselyn avaintulokset on esitetty laajemmin raportin liitteessä 1.

### 1.3 Matkailun volyymin ja rakenteen määrittely sekä matkailumenon arviointi

Salon seudulle suuntautuvan matkailun määrää ja rakennetta haarukoitiin tilastotietojen sekä aikaisemmin tehtyjen tutkimusten perusteella. Tilastotietoja kerättiin seuraavista aiheista:

- väkiluku
- kotitalouksien määrä
- yritysten toimipaikkojen määrä (kpl, liikevaihto, henkilöstö)
- rekisteröidyt majoitusvuorokaudet
- majoituskapasiteetti
- vapaa-ajanasuntojen määrä
- tapahtumien ja käyntikohteiden kävijämäärät

Matkailijakyselyn avulla selvitettiin Salon seudulla vierailevien matkailijoiden päivittäistä rahankäyttöä sekä profiilia esim. matkan päätarkoitus, matkaseura, matkan kesto sekä yöpyminen Salon seudulla.

Yksityiskohtaisemmat aiheet olivat seuraavat:

- matkan päätarkoitus ja luonne
- rahankäyttö matkan aikana
- tiedonhankinta ennen matkaa
- matkailijoiden taustatiedot

Matkailijakysely toteutettiin yhteistyössä seudun keskeisten majoitusyritysten kanssa sekä Turun ammattikorkeakoulun Salon seudun yksikön liiketalouden opiskelijoiden kanssa. Kyselyn käytännön toteutuksesta vastasivat Turun ammattikorkeakoulun opiskelijat Salon Seudun Kehittämiskeskuksen johdolla. Kyselyn toimipisteet valittiin käytettävissä olevien resurssien perusteella sekä yhteistyössä toimeksiantajan kanssa. Toimipisteiksi valittiin 13 matkailun kannalta keskeistä kohdetta, joita olivat majoitusliikkeet ja erityyppiset käyntikohteet ja tapahtumat.

Kyselyjä tehtiin yhteensä 158 kappaletta kesälomakaudella 2008 sekä täydentäviltä osin sen ulkopuolella touko- ja elokuussa. Kyselyt kohdennettiin eritoten kotimaisille matkailijoille. Tehdyt haastattelut jakaantuivat eri kohteiden välillä seuraavasti:

**Taulukko 2. Matkailijahaastattelujen kohdentuminen**

Toimipiste	Kpl.	Osuus kaikista
Majoitusliike	60	46 %
Tori, Salo	14	9 %
Iltatori tapahtuma, Salo	9	6 %
Perniön ABC	14	9 %
Vuohensaari, Salo	2	1 %
Särkisalo	18	11 %
Veturitalli	15	9 %
Teijon retkeilyalue, Perniö	9	6 %
Tori, Lasten Laulukaupunkitapahtuma	3	2 %
Kahvila Katiska	8	5 %
Kuusjoki	2	1 %
ABC Piihovi	4	3 %
Yhteensä	158	100 %

Seudun majoitusliikkeet osallistuivat omalta osaltaan matkailijahaastattelujen tekemiseen jakamalla asiakkailleen kyselylomakkeita, jotka asiakkaat täyttivät itse. Muissa kohteissa kysely toteutettiin pääosin henkilökohtaisina haastatteluina.

Matkailijakyselyn toteutus painottui lähes yksinomaan kesälomakaudelle, joten aineistossa korostuu vahvasti vapaa-ajanmatkailu. Kyselyn avulla saatiin kuitenkin arvokasta tietoa Salon seudun matkailun kehittämistyöhön.

Matkailijakyselyn avaintulokset on esitetty raportin luvussa 4.

**1.4 Tutkimusmenetelmän arviointia**

Perinteisesti matkailun taloudellisia vaikutuksia on arvioitu ns. pohjoismaisen mallin mukaisesti sekä tulo- että menomenetelmällä. Menomenetelmän suurin haaste on matkailijahaastattelujen kohdentaminen "oikein", jolloin eri matkailijaryhmiä haastatellaan heille tyypillisissä matkailukohteissa ja erityyppiset matkailukohteet tulevat edustetuksi oikeassa suhteessa.

Haastattelujen toteuttaminen useassa kymmenessä haastattelupisteessä on myös kustannuskysymys. Menomenetelmän eduksi voidaan kuitenkin laskea se, että siinä matkailijamäärittelyä voidaan noudattaa johdonmukaisemmin kuin tulomenetelmässä, ts. tietoja kerätään vain niiltä henkilöiltä, jotka täyttävät tutkimuksessa asetetun matkailijamäärittelyn.

Tulomenetelmässä hankaluuden muodostaa se, että matkailun hyödynsaajayritysten on usein hankalaa määritellä matkailijoiden osuutta liikevaihdostaan, koska asiakkaiden lähtöalueesta ei ole olemassa tarkkoja tietoja. Tulomenetelmän puolesta puhuu kuitenkin sen kustannustehokkuus ylipäätään ja se, että siinä voidaan huomioida hyvin suuri määrä matkailusta

hyötyä saavia toimialoja suhteellisen pienillä panostuksilla. Lisäksi toimialajaottelua kyetään noudattamaan johdonmukaisemmin kuin menomenetelmässä.

Arvioitaessa matkailun taloudellisia vaikutuksia sekä menomenetelmän että tulomenetelmän kautta tulokset yleensä eroavat tai niiden ainakin tulisi erota jonkin verran toisistaan. Yksi syy tähän on se, että menomenetelmän perusteella saadut kulutusmäärät sisältävät myös ostettuihin palveluihin ja tuotteisiin kuuluvan arvonlisäveron, kun taas tulomenetelmässä käytettyyn Tilastokeskuksen toimipaikkatilastoon sisältyvät liikevaihdot ilmoitetaan ilman arvonlisäveroa.<sup>1</sup>

Toinen syy tulosten eroavaisuuteen ja ylipäätään menetelmän tarkkuuteen liittyen on se, että osa matkailutulosta sirpaloituu sellaisille toimialoille, joita ei voida toimialaluokituksen valossa pitää matkailun ensi- tai toissijaisina hyödynsaajina. Esimerkiksi monet maaseutumajoituskohteet harjoittavat majoitustoimintaa sivuelinkeinonaan, jolloin yritykset sijoittuvat toimialaluokituksessa päätoimialansa (esim. maatalous) alle, vaikka matkailijat ilmoittavat käyttäneensä rahaa majoituksen.

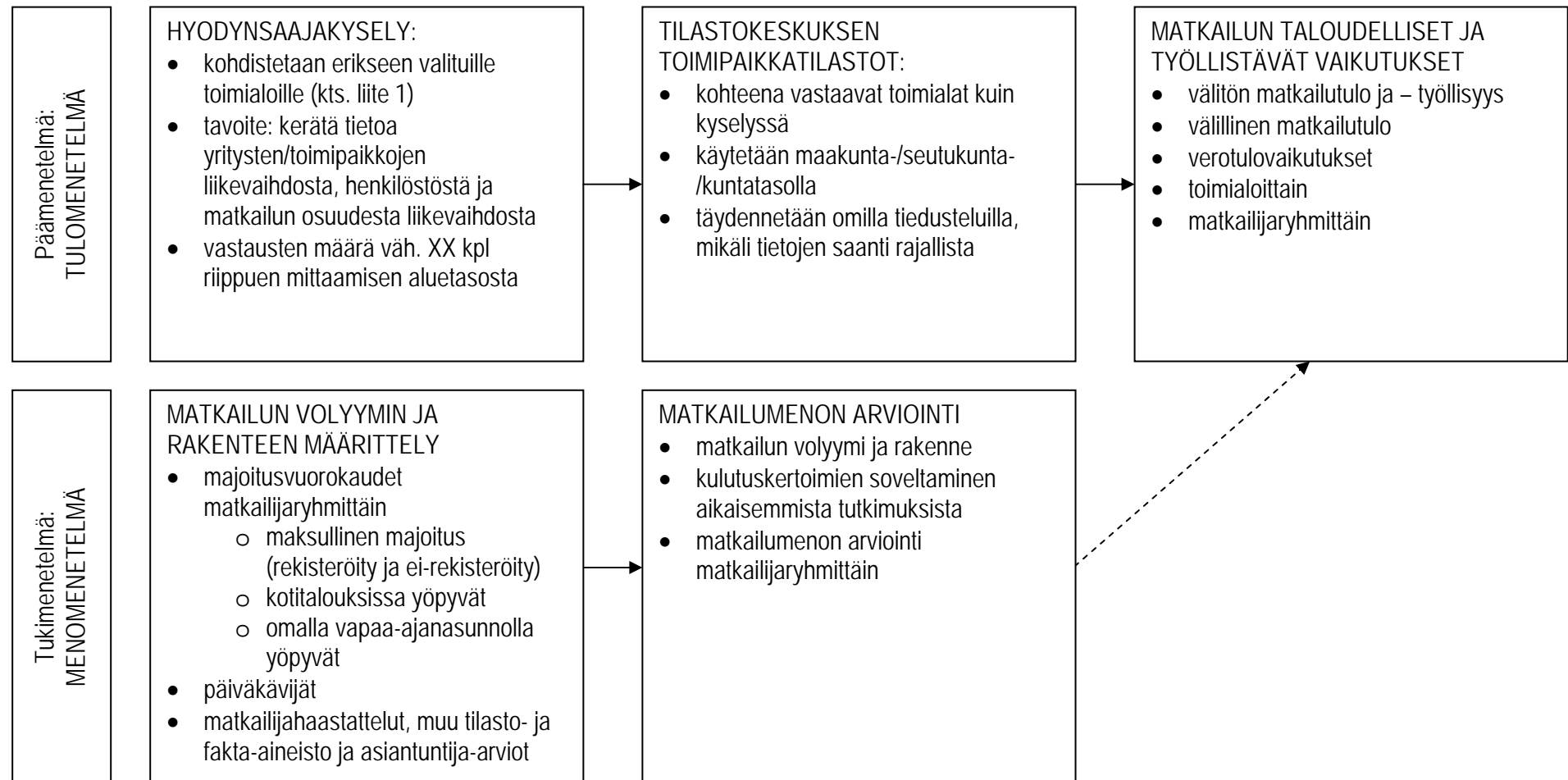
Matkailun tulo- ja työllisyysvaikutusten selvittäminen perustuu aina jossain määrin parhaan käytettävissä olevan tiedon perusteella tehtäviin arvioihin, mikä on syytä huomioida tuloksia tarkasteltaessa.

## 1.5 Matkailutuloarvion päivittäminen

Matkailun taloudellisen merkityksen seuraamiseksi on matkailutuloarviota syytä päivittää esim. muutaman vuoden välein. Tarpeesta riippuen päivitystä voidaan tehdä jopa vuositasolla. Tässä arviointityössä käytettyä mallia on pyritty kehittämään siten, että matkailun taloudellisista ja työllistävästä vaikutuksista saataisiin mahdollisimman laaja kokonaiskuva sekä toimialoittain että matkailijaryhmittäin ja että matkailun taloudellisten vaikutusten arviointi voidaan suorittaa halutuin väliajoin kustannustehokkaasti tutkimuksen luotettavuutta kuitenkaan heikentämättä. Suositeltava arviointimalli on pääpiirteissään esitetty seuraavassa:

---

<sup>1</sup> Kauppila (2001): Matkailun aluetaloudelliset vaikutukset: pohjoismaisen mallin mukaiset matkailijatutkimukset. Naturpolis Kuusamo koulutus- ja kehittämispalvelut. Tutkimuksia 3/2001.

**Kuvio 1. ESITYS SALON SEUDUN MATKAILUN TALOUDELLISTEN JA TYÖLLISYYSVAIKUTUSTEN SEURANTAMALLIKSI**

## 2 MATKAILUN TALOUDELLISET VAIKUTUKSET SALON SEUDULLA VUONNA 2008

### 2.1 Arvio matkailun kokonaismäärästä Salon seudulla vuonna 2008

Matkailijoille kertyi Salon seudulla vuonna 2007 yhteensä hieman yli 85 000 rekisteröityä majoitusvuorokautta Tilastokeskuksen seurannassa olevissa rekisteröidyissä majoitusliikkeissä. Lukema kattaa 11 suurimman Salon seudulla toimivan majoitusliikkeen kapasiteetin. Tämän lisäksi alueella toimii kolmisenkymmentä muuta majoitusliikettä. Kaiken kaikkiaan maksullisessa majoituksessa majoituttiin arviolta noin 120 000 - 130 000 kertaa.

Valtaosa majoitusvuorokausista (noin 50 %) tapahtui kuitenkin omalla lomaa-asunnolla, joiden määrä ja merkitys matkailun rakenteessa on Salon seudulla poikkeuksellisen suuri. Kotitalouksissa matkailijoiden majoitusvuorokausia kertyi arviolta noin 600 000 kappaletta. Siten maksullisen majoituksen osuus matkailijoiden yöpymisvuorokausista oli noin kymmenesosa.

**Taulukko 1. Arvio matkailun määrästä Salon seudulla matkailijaryhmittäin vuonna 2007**

Matkailijaryhmä	Majoitusvuorokausien määrä	%-osuus
Rekisteröidyt majoitusvuorokaudet	85 000	6 %
Muu maksullinen majoitus	noin 30-40 000	2 – 2,5 %
Kotitalouksissa majoittuvat	Noin 600 000	40 %
Omalla vapaa-ajanasunnolla majoittuvat	Noin 800 000	52 %
<i>Majoittuvat matkailijat yhteensä</i>	<i>Noin 1,5 miljoonaa</i>	<i>100 %</i>
Päiväkäynnit	Arvio 1 miljoona kpl	-

Rekisteröidyt majoitusvuorokaudet ovat lisääntyvät Salon seudulla 6,6 %:lla vuosina 2004-2007, kun koko maassa kasvua kertyi samanaikaisesti 14,4 %, Varsinais-Suomessa kokonaisuudessaan kasvua tapahtui 15 % (taulukko 2).

Kuten edellä esitetty yhteenveto matkailun volyyymista ja rakenteesta Salon seudulla osoittaa, muodostavat rekisteröidyt majoitusvuorokaudet kuitenkin vain osan matkailun koko volyyymista. Vertailukelpoisuutensa vuoksi se on kuitenkin paljon käytetty mittari.

**Taulukko 2. Rekisteröidyt majoitusvuorokaudet ja niiden kehitys valikoiduilla alueilla**

Alue	Rekisteröidyt majoitusvuorokaudet 2007	Muutos-% 2004–2007	%-osuus koko maan rekisteröidyistä majoitusvuorokausista 2007
Salon seutu	85 308	+ 6,6 %	0,5 %
Varsinais-Suomi	1 311 705	+ 15,2 %	6,8 %
Turun seutu	1 073 479	+ 17 %	5,5 %
Uusimaa	4 429 621	+ 18 %	22,6 %
Koko maa	19 015 551	+ 14,4 %	100 %

Lähde: Tilastokeskus

## 2.2 Matkailun osuus eri toimialojen liiketoiminnasta Salon seudulla vuonna 2007

Toimialakohtaiset ja maakuntakohtaiset matkailunosuusprosentit liikevaihdosta määriteltiin hyödynsaajakyselyn perusteella ja osin tukeutuen KTM:n julkaisuun "Matkailun aluetaloudelliset vaikutukset. Seurantaindikaattorit ja vuoden 2000 tulokset"<sup>2</sup>. Matkailunosuusprosentti ilmaisee, kuinka suuri osuus toimialan yhteenlasketusta liikevaihdosta syntyy matkailijoiden kulutuksesta. Arvioidut toimialoittaiset matkailunosuusprosentit Salon seudulla vuonna 2007 sekä koko maata koskevat keskimääräiset matkailunosuusprosentit vuodelta 1999 on esitetty taulukossa 6:

**Taulukko 5. Selvityksessä käytetyt toimialakohtaiset matkailunosuusprosentit**

Toimiala	Matkailunosuus-% Salon seudulla Vuonna 2007	Matkailunosuus-% koko maassa keskimäärin 1999
Majoitustoiminta	59 %	65 %
Ravitsemistoiminta	15 %	16 %
Vähittäiskauppa	7 %	5 %
Henkilöliikennepalvelut ja näiden tukitoiminta (alatoimialasta riippuen)	10–90 %	39–100 %
Polttoaineiden vähittäiskauppa ja huoltamatoiminta	26 %	14 %
Virkistys-, kulttuuri- ja urheilupalvelut	43 %	39 %
Matkatoimistot ja muu matkailua palveleva toiminta	100 %	100 %
Matkailua palveleva vuokraustoiminta	26 %	26 %
Muut palvelut	4 %	4,5 %

Salon seudulle tässä tutkimuksessa määritellyt matkailunosuusprosentit ovat pitkälti samansuuntaisia kuin koko maan keskimääräiset luvut vuodelta 1999<sup>3</sup>.

<sup>2</sup> Laakkonen (2002): Matkailun aluetaloudelliset vaikutukset. Seurantaindikaattorit ja vuoden 2000 tulokset. Kauppa- ja teollisuusministeriön selvityksiä 4/2002.

<sup>3</sup> Kts. ed.

Kuitenkin seudun poikkeuksellisen laajan liikenneasematarjonnan osalta (esim. useat ABC-asetat) tässä selvityksessä käytettiin hieman suurempaa matkailunosuusprosenttia perustuen hyödynsaajakyselyn tuloksiin. Myös vähittäiskaupan osalta matkailunosuusprosentti muodostui hieman korkeammaksi.

### **2.3 Salon seudun matkailun taloudelliset ja työllisyysvaikutukset vuonna 2007**

Matkailun aikaansaama välitön ja arvonlisäveroton matkailutulo Salon seudulla vuonna 2007 oli noin 52 miljoonaa euroa ja välitön työllisyysvaikutus noin 352 kokoaikaista työpaikkaa. Matkailun osuus alueen kaikkien toimipaikkojen kokonaisliikevaihdosta oli noin yhden prosentin luokkaa ja henkilötyövuosista kaksi prosenttia. Asukasta kohden matkailun välittömät taloudelliset vaikutukset olivat noin 800 euroa.

Esimerkkinä matkailun merkityksestä eri toimialoihin verrattuna voidaan mainita moottoriajoneuvojen vähittäiskauppa, joka aikaansai vuonna 2006 noin 106 miljoonan euron liikevaihdon alan yrityksissä Salossa. Rakentamisen toimialan kokonaisliikevaihto oli 159 miljoonaa euroa, mistä syntyi 1 250 kokoaikaista työpaikkaa. Liike-elämän palveluiden (esim. henkilöstövuokraus, tili-, suunnittelu- ja lakiasiantoimistot jne.) yhteenlaskettu liikevaihto oli 57 miljoonaa euroa, lähes yhtä paljon kuin matkailun välittömät taloudelliset vaikutukset.

Matkailusta johtuva verotulovaikutus oli hieman alle 2 miljoonaa euroa. Verotulovaikutus sisältää matkailun työllistämien henkilöiden maksamat kunnallisverot. Välillistä matkailutuloa eli ns. ensimmäisen kierroksen ostoja Salon seudulla kertyi arviolta noin 15 miljoonan euron verran.

#### ***Matkailun taloudellisten vaikutusten jakautuminen toimialoittain***

Matkailijoiden jättämät eurot pirstaloituvat useille toimialoille ja laajalle joukolle eri hyödynsaajayrityksiä ja varsinaisia matkailupalveluyrityksiä.

Suurimpia matkailun hyödynsaajia olivat vähittäiskauppa 25 miljoonan ja 48 %:n osuudella, liikenneasemat vajaalla kahdeksalla miljoonalla eurolla (14 %), majoituspalveluyritykset runsaalla kuudella miljoonalla eurolla (12 %) sekä ravitsemuspalvelut noin viidellä miljoonalla eurolla (10 %). Majoitus- ja ravitsemuspalveluiden yhteenlaskettu osuus oli 11 miljoonaa euroa ja 22 % kokonaismatkailutulosta. Esimerkiksi virkistys-, kulttuuri- ja liikuntapalvelut hyötyivät matkailusta vajaan kahden miljoonan euron verran (osuus 3 %).

**Taulukko 6. Matkailun taloudellisten vaikutuksen jakautuminen toimialoittain Salon seudulla**

Toimiala	Milj. €	%-osuus
Majoitus- ja ravitsemistoiminta, josta	11	22 %
majoitus	6	12 %
ravitsemus	5	10 %
Vähittäiskauppa *	25	48 %
Henkilöliikennepalvelut ja näiden tukitoiminta	3	6 %
Polttoainemyynti ja huoltamotoiminta	8	14 %
Virkistys-, kulttuuri- ja urheilupalvelut	2	3 %
Matkatoimistot	2	4 %
Muut palvelut	1	2 %
<b>YHTEENSÄ</b>	<b>52</b>	<b>100 %</b>

Matkailun työllistävistä vaikutuksista 35 % suuntautuu majoitus- ja ravitsemussektorille, jolle matkailu aikaansai 125 kokoaikaista työpaikkaa. Vähittäiskaupan osuus matkailutyöpaikoista oli 30 % (104 työpaikkaa). Seuraavaksi eniten matkailusta hyötyivät henkilöliikenne tukipalveluineen, matkatoimistot, polttoaineiden myynti ja huoltamotoiminta.

**Taulukko 7. Matkailun työllisyysvaikutusten jakautuminen toimialoittain Salon seudulla**

Toimiala	Kokoaikaiset työpaikat	%-osuus
Majoitus- ja ravitsemistoiminta, josta	125	35 %
majoitus	72	20 %
ravitsemus	53	15 %
Vähittäiskauppa	104	30 %
Henkilöliikennepalvelut ja näiden tukitoiminta	50	14 %
Polttoainemyynti ja huoltamotoiminta	22	6 %
Virkistys-, kulttuuri- ja urheilupalvelut	16	5 %
Matkatoimistot	24	7 %
Muut palvelut	11	3 %
<b>YHTEENSÄ</b>	<b>352</b>	<b>100 %</b>

**Matkailun taloudellisten vaikutusten jakautuminen matkailijaryhmittäin**

Matkailun taloudellisia vaikutuksia arvioitiin tulomenetelmän lisäksi myös menomenetelmää soveltaen lähinnä eri matkailijaryhmien aikaansaaman matkailumenon arvioimiseksi. Matkailun kokonaismäärän arvioimisen jälkeen sovellettiin kunkin matkailijaryhmän osalta päiväkohtaisia kulutuslukuja, jotka perustuvat sekä tehtyihin matkailijahaastatteluihin että muissa tutkimuksissa esitettyihin matkailijaryhmäkohtaisiin päiväkulutusmääriin.

Matkailijaryhmittäin tarkasteltuna matkailun taloudellisista vaikutuksista päiväkävijöiden osuus vaikuttaisi olevan kaikkein suurin noin 40 %:lla (taulukko 8). Seuraavaksi eniten rahaa Salon seudulle jättävät omalla vapaa-

ajanasunnollaan yöpyvät sekä sukulaisten ja tuttavien luona majoittuvat matkailijat. Maksullisessa majoituksessa yöpyneiden matkailijoiden osuudeksi tuli 14 % matkailijoiden kokonaiskulutuksesta.

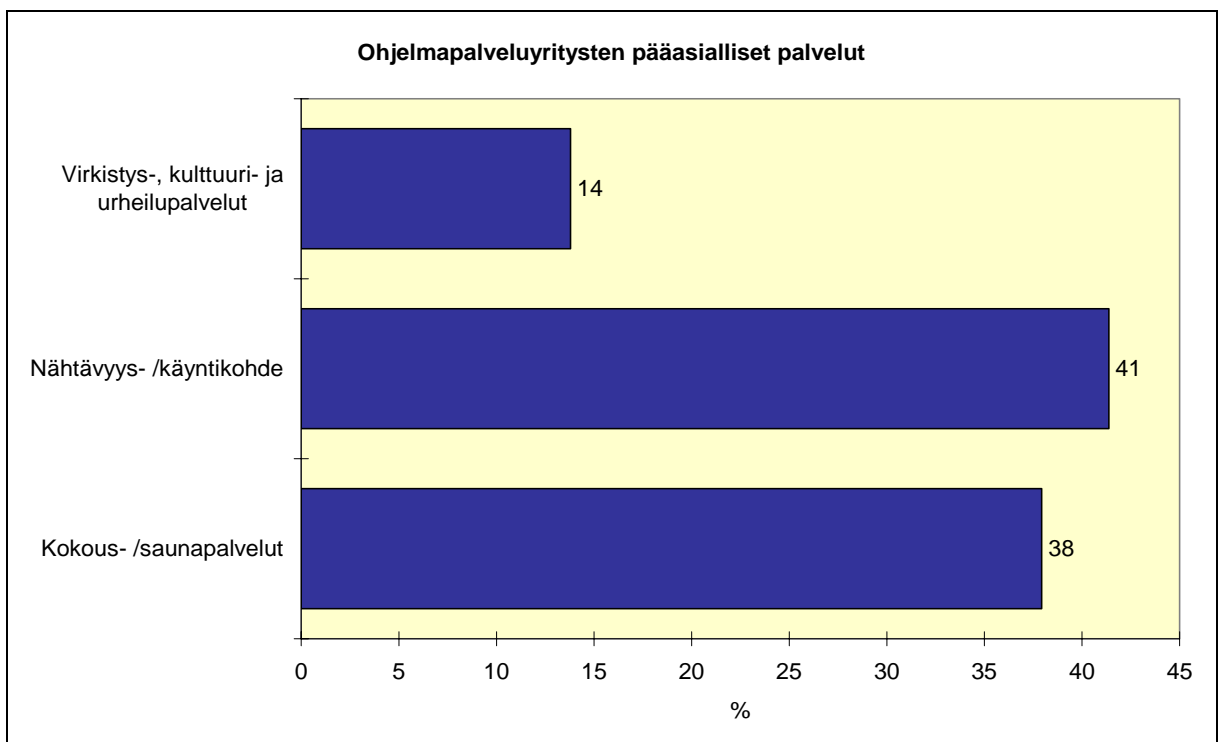
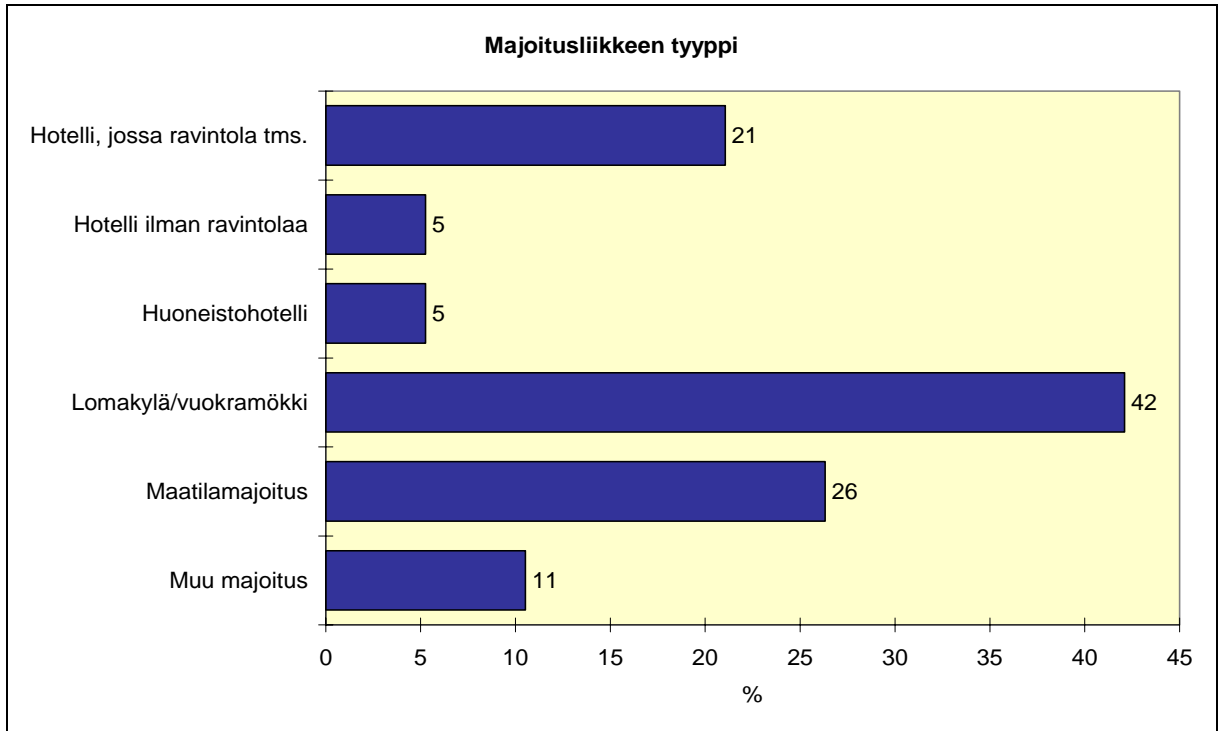
**Taulukko 8. Matkailun taloudellisten vaikutusten jakautuminen matkailijaryhmittäin Salon seudulla**

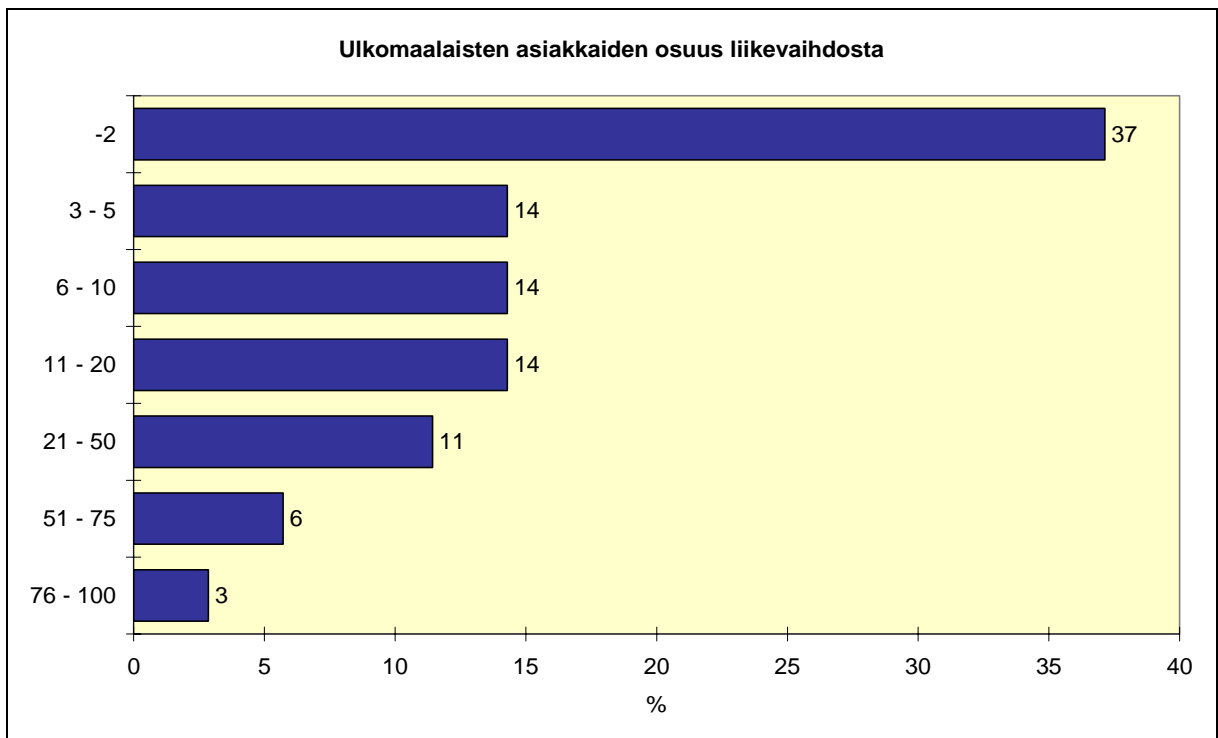
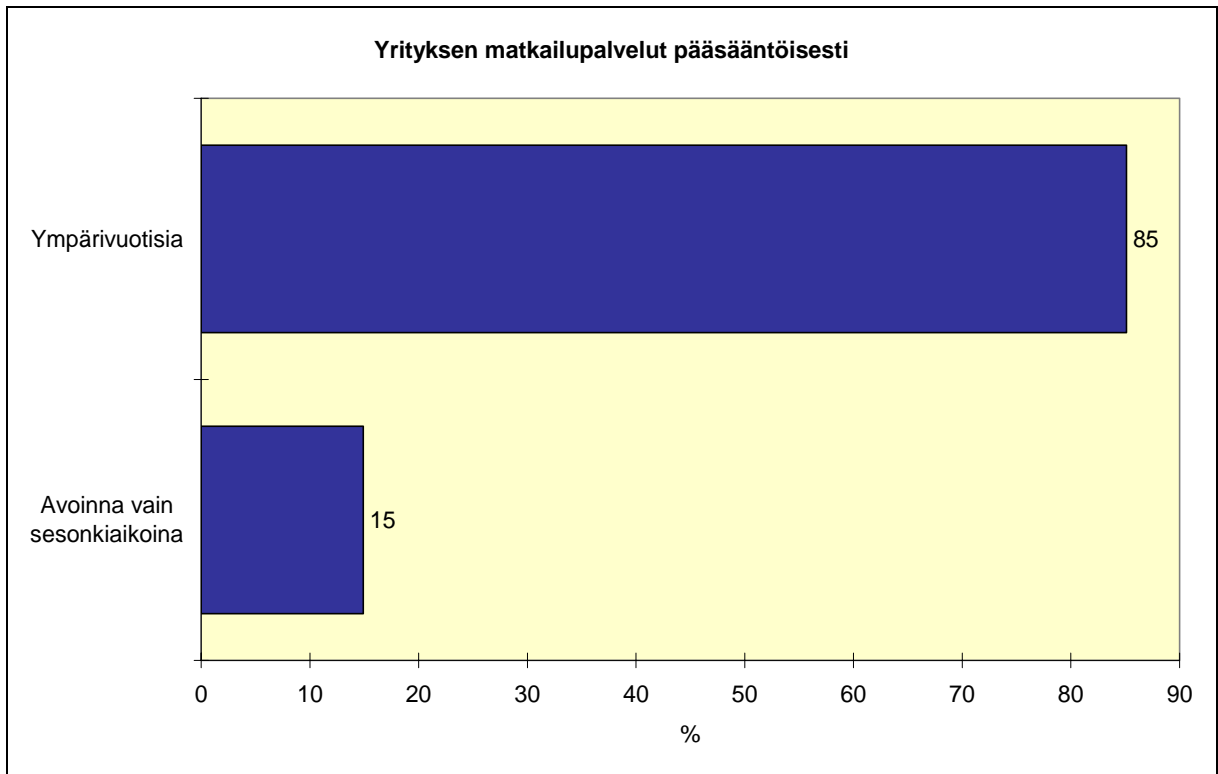
Matkailijaryhmä	Matkailumeno (milj. €)*	%-osuus
Rekisteröidyissä majoitusliikkeissä yöpyneet (hotellit, motellit, lomakylät jne. joissa vähintään 10 huonetta)	9	14 %
Muussa maksullisessa majoituksessa yöpyneet	3	5%
Kotitalouksissa yöpyneet	12	17 %
Omalla vapaa-ajanasunnolla yöpyneet	16	24 %
Päiväkävijät	27	40 %
<b>YHTEENSÄ*</b>	<b>67</b>	<b>100 %</b>

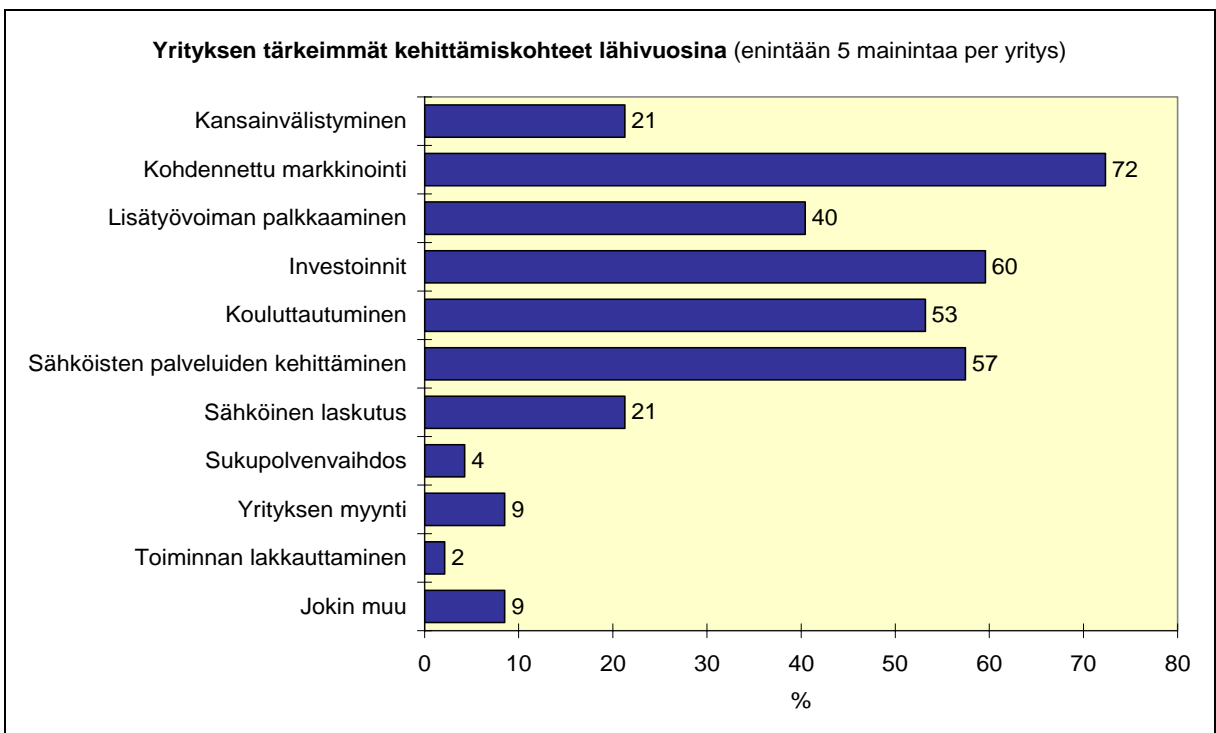
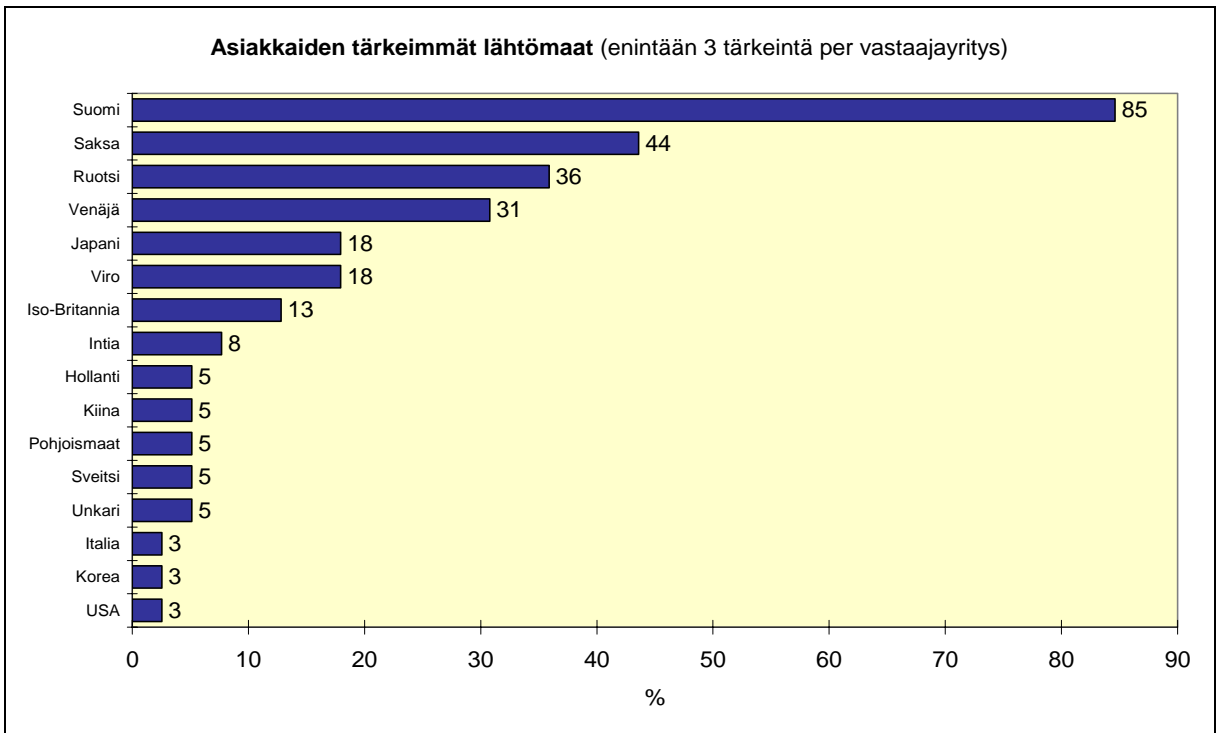
\*Sisältää myös arvonlisäveron osuuden toisin kuin matkailutuloluku, joka on arvonlisäveroton.

### 3 MATKAILUYRITYSTEN KYSELYN TULOKSIA

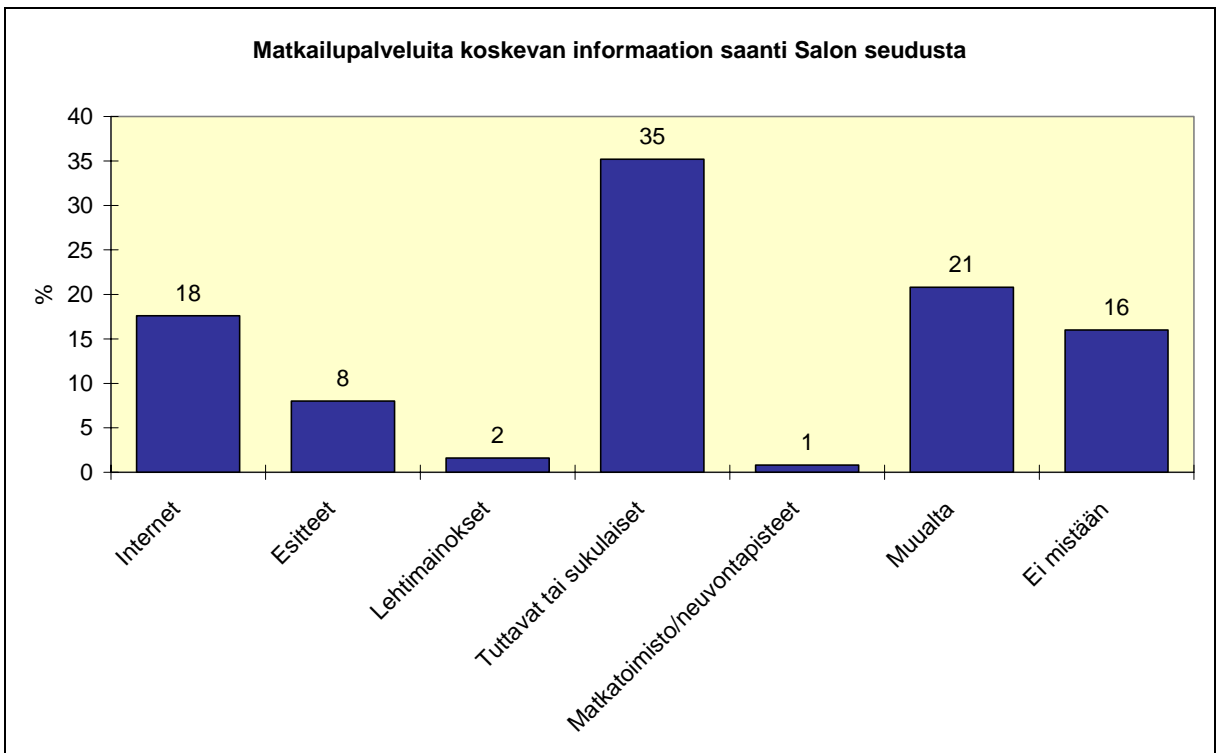
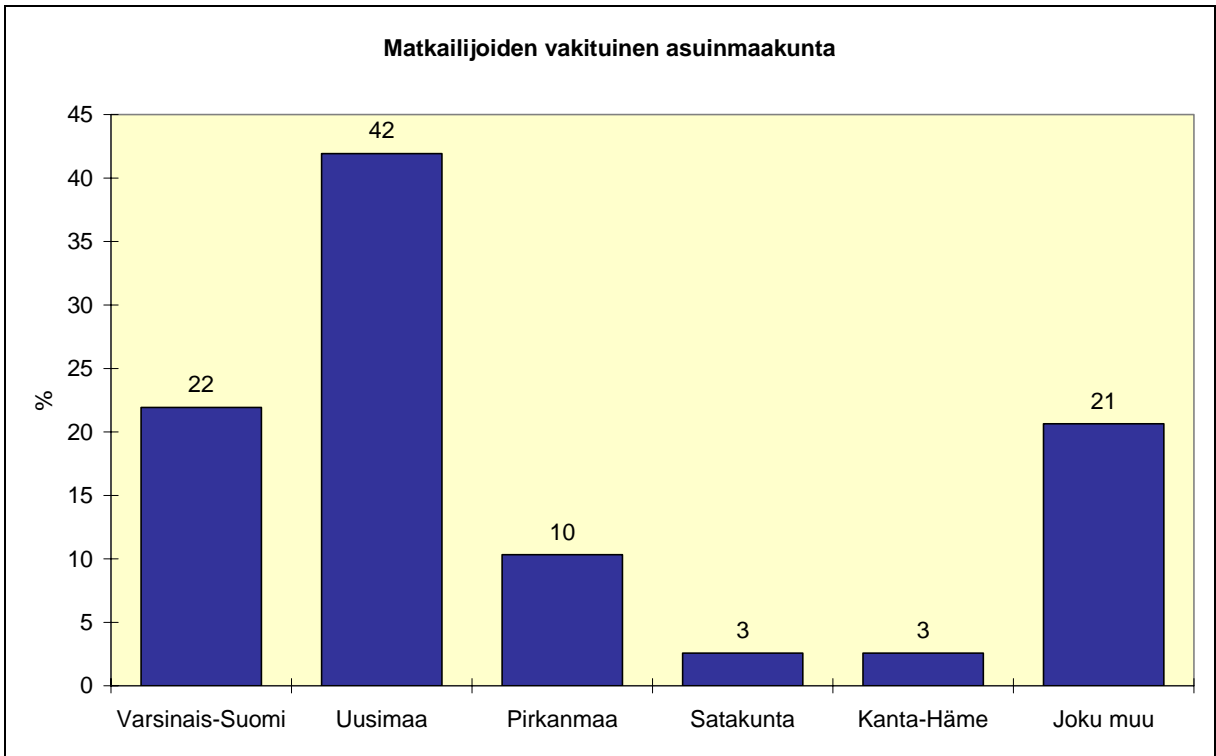
*Vastanneiden yritysten taustatietoja sekä liiketoimintaa kuvaavia jakaumia*

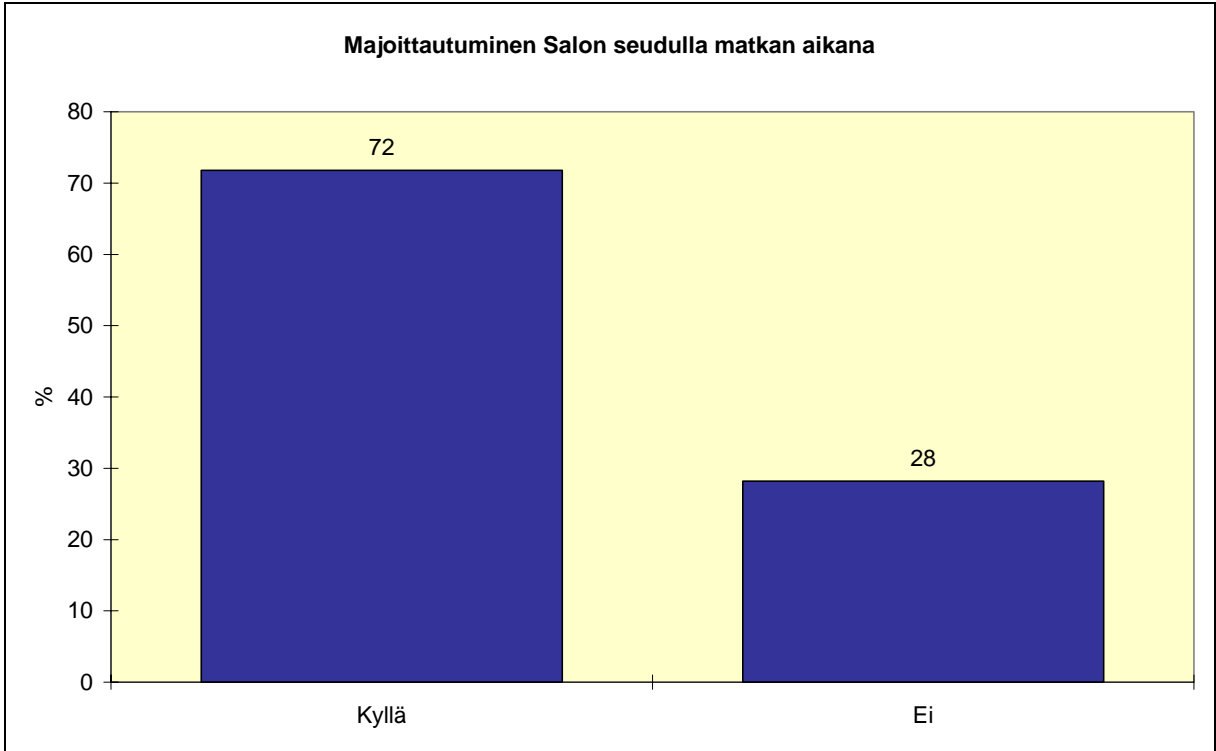
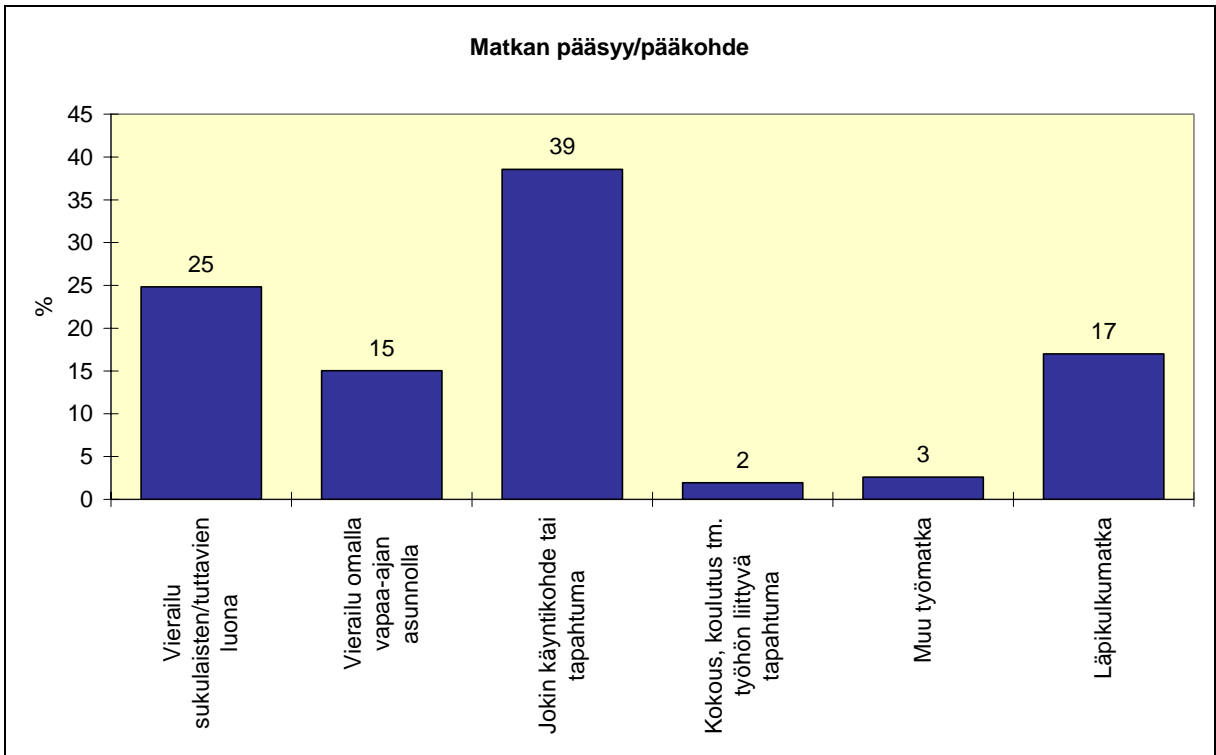


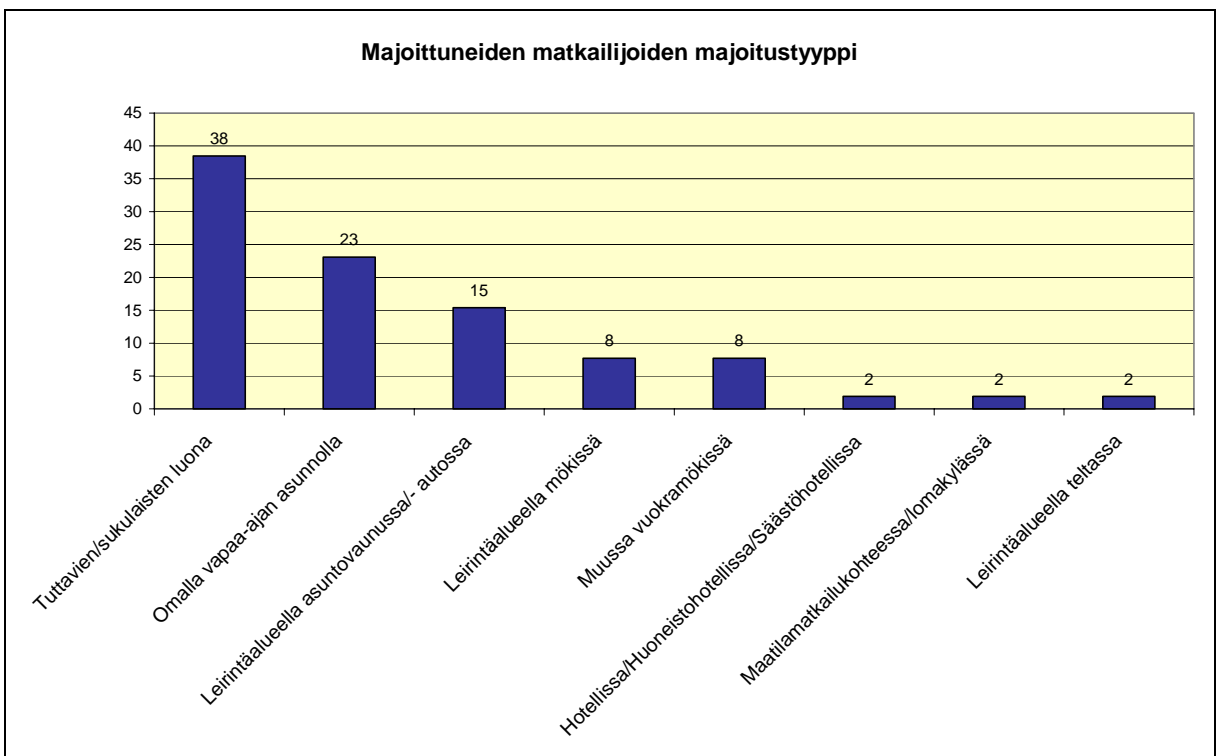
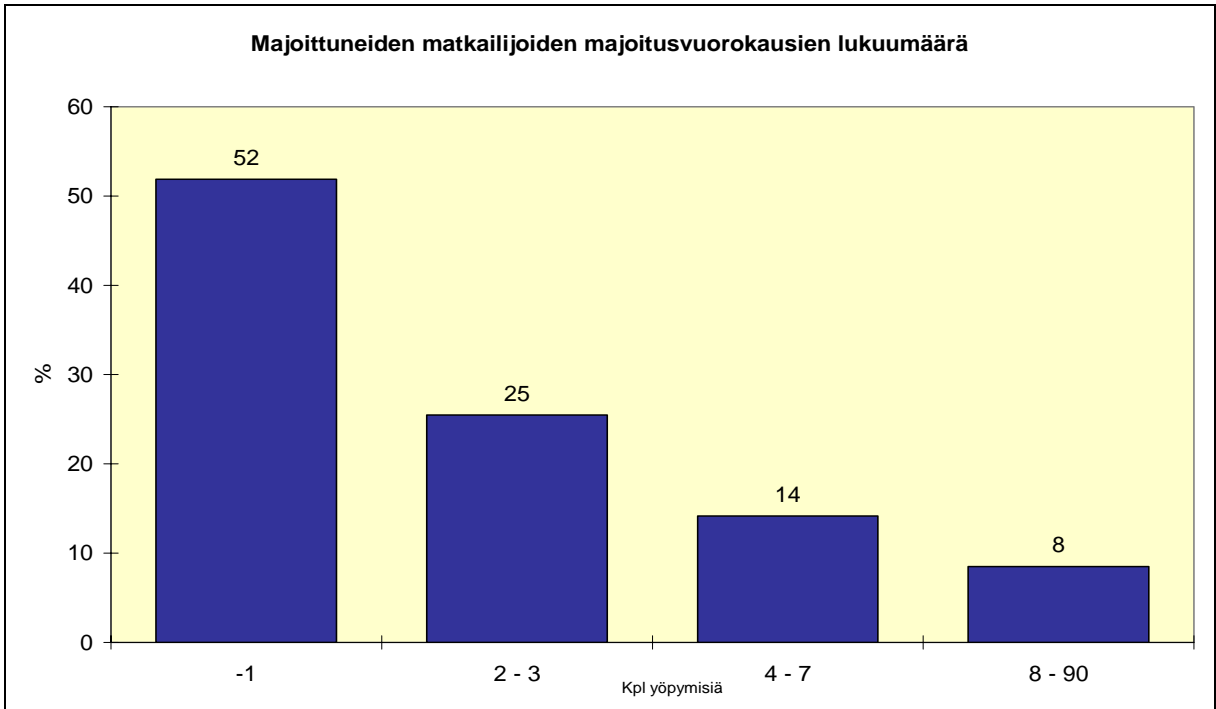




## 4 MATKAILIJAKYSELYN TULOKSIA







**LIITE 1. Matkailutuloarvioon sisällytetyt toimialat pääluokittain**Moottoriajoneuvojen korjaus

50201 Moottoriajoneuvojen huolto ja korjaus

50202 Renkaiden korjaus

Polttoaineiden vähittäiskauppa ja huoltamotoiminta

50501 Huoltamotoiminta

50502 Polttoaineiden vähittäiskauppa automaateista

Vähittäiskauppa

52111 Supermarketkauppa

52112 Päivittäistavaroiden yleisvähittäiskauppa

52113 Kioskit

52121 Itsepalvelutavaratalot

52122 Tavaratalot

52129 Pienoistavaratalot

52210 Hedelmien, marjojen, vihannesten vähittäiskauppa

52220 Lihan ja lihatuotteiden vähittäiskauppa

52230 Kalan, äyriäisten, nilviäisten vähittäiskauppa

52241 Leipomotuotteiden vähittäiskauppa

52242 Makeisten vähittäiskauppa

52250 Alkoholi- ja muiden juomien vähittäiskauppa

52260 Tupakkatuotteiden vähittäiskauppa

52271 Juustomyymälät

52272 Jäätelökioskit

52273 Luontaistuotteiden vähittäiskauppa

52279 Muu päivittäistavaroiden erikoisvähittäiskauppa

52310 Apteekit

52320 Terveystarvikkeiden vähittäiskauppa

52330 Kosmetiikka- ja hygieniatuotteiden vähittäiskauppa

52411 Kankaiden vähittäiskauppa

52412 Lankojen ja käsityötarvikkeiden vähittäiskauppa

52413 Kodintekstiilien vähittäiskauppa

52421 Naisten vaatteiden vähittäiskauppa

52422 Miesten vaatteiden vähittäiskauppa

52423 Turkisten ja nahkavaatteiden vähittäiskauppa

52424 Lastenvaatteiden vähittäiskauppa

52425 Lakkien ja hattujen vähittäiskauppa

52429 Vaatteiden yleisvähittäiskauppa

52431 Jalkineiden vähittäiskauppa

52432 Laukkujen vähittäiskauppa

52441 Huonekalujen vähittäiskauppa

52442 Muu sisustustekstiilien ja -tarvikkeiden vähittäiskauppa

52443 Sähkötarvikkeiden ja valaisimien vähittäiskauppa

52444 Kumi- ja muovitarvikkeiden vähittäiskauppa

52445 Taloustavaroiden vähittäiskauppa

52451 Kodinkoneiden ja viihde-elektroniikan vähittäiskauppa

52452 Soittimien ja musiikkitarvikkeiden vähittäiskauppa

52461 Rauta- ja rakennustarvikkeiden yleisvähittäiskauppa

52462 Maalien vähittäiskauppa

52463 Keittiö- ja saniteettitilojen kalusteiden vähittäiskauppa

52464 Lukkoseppä- ja avainliikkeet

52469 Muu rauta- ja rakennusalan vähittäiskauppa

52471 Paperi- ja toimistotarvikkeiden vähittäiskauppa

52472 Kirjojen vähittäiskauppa

52473 Aikakausjulkaisujen ja lehtien vähittäiskauppa

52481 Kukkien vähittäiskauppa

52482 Kukkakioskit

52483 Puutarha-alan vähittäiskauppa

52484 Taideliikkeet

52485 Valokuvausalan vähittäiskauppa

52486 Optisen alan vähittäiskauppa

---

52487 Kultasepänteosten ja kellojen vähittäiskauppa  
52488 Urheilualan vähittäiskauppa  
52489 Mattojen vähittäiskauppa  
52491 Veneiden ja veneilytarvikkeiden vähittäiskauppa  
52492 Tietokonelaitteistojen vähittäiskauppa  
52493 Tietoliikennevälineiden ja toimistokoneiden vähittäiskauppa  
52494 Lemmikkieläinten vähittäiskauppa  
52495 Leikkikalujen ja askartelutarvikkeiden vähittäiskauppa  
52496 Lastenvaunujen ja -tarvikkeiden vähittäiskauppa  
52497 Lahjatavaroiden vähittäiskauppa  
52498 Tapettien ja lattianpäällysteiden vähittäiskauppa  
52499 Muualla mainitsematon vähittäiskauppa  
52501 Antiikkiliikkeet  
52502 Antikvariaattikauppa  
52509 Muiden käytettyjen tavaroiden vähittäiskauppa  
52620 Tori- ja markkinakauppa

#### Majoitustoiminta

55100 Hotellit  
55210 Retkeilymajat  
55220 Leirintäalueet, ml. matkailuvaunualueet  
55231 Matkustajakodit ja täysihoidot  
55232 Lomakylät  
55239 Muualla mainitsematon majoitustoiminta

#### Ravitsemistoiminta

55301 Ravintolat  
55302 Kahvila-ravintolat  
55303 Ruokakioskit  
55401 Olut- ja drinkkibaarit  
55402 Kahvilat ja kahvibaarit  
55520 Ateriapalvelu

#### Henkilöliikenne ja näiden tukitoiminta

60100 Rautatieliikenne  
60211 Raitiotie- ja metroliikenne  
60212 Säännöllinen linja-autoliikenne  
60220 Taksiliikenne  
60231 Linja-autojen tilausliikenne  
60239 Muualla mainitsematon henkilöliikenne maitse  
61101 Meriliikenteen henkilökuljetus  
61103 Kotimaan rannikkoliikenne  
61200 Sisävesiliikenne  
62100 Säännöllinen lentoliikenne  
62200 Tilauslentoliikenne  
63211 Linja-autoasemat  
63213 Maksullinen pysäköinti  
63219 Muualla mainitsematon maaliikennettä palveleva toiminta  
63221 Satamat  
63229 Muualla mainitsematon vesiliikennettä palveleva toiminta  
63230 Muu ilmaliikennettä palveleva toiminta

#### Matkatoimistot ja muu matkailua palveleva toiminta

63301 Matkatoimistot  
63302 Muu matkailua palveleva toiminta

#### Matkailua palveleva vuokraustoiminta

71100 Autojen vuokraus  
71210 Muiden maaliikennevälineiden vuokraus  
71220 Vesiliikennevälineiden vuokraus  
71230 Ilmaliikennevälineiden vuokraus  
71402 Urheilu- ja liikuntavälineiden vuokraus

---

Virkistys-, kulttuuri- ja urheilupalvelut

- 92130 Elokuvien esittäminen
- 92311 Taiteilijatoiminta
- 92312 Näyttämö- ja konserttitoiminta
- 92320 Kulttuurin ja viihteen tukipalvelut
- 92330 Huvipuistot
- 92340 Muut viihdepalvelut
- 92510 Kirjastot ja arkistot
- 92520 Museot, näyttelyt yms.
- 92530 Kasvitieteelliset puutarhat, eläintarhat, luonnonpuistot
- 92610 Urheilukentät, -hallit ja stadionit
- 92720 Muualla luokittelemattomat virkistyspalvelut

Muut palvelut

- 93012 Pesulapalvelut kotitalouksille
- 93021 Parturit ja kampaamot
- 93022 Kauneudenhoitopalvelut
- 93040 Kylpylaitokset, solariumit yms. palvelut
- 93050 Muualla luokittelemattomat palvelut

**LIITE 2. Kävijämääriä Salon seudun kohteissa**

Salon Seudun Kehittämiskeskuksen kokoamaan kävijätalastoon on koottu vuosien 2006 ja 2007 kävijätietoja matkailun kannalta merkittävistä kohteista. Tilastoon ei ole laskettu mukaan suurimpien, vuotuisten tapahtumien kävijämääriä (vrt. Lastenlaulukaupunkitapahtuma, Suvisalon iltatoritapahtumat, Somerniemen kesätorit). Koontilista ei ole kattava.

Kohteen nimi	v. 2006	Kävijätarkenne	v. 2007	Kävijätarkenne
Kulttuuritila KIVA, Salo	15 101	tilaisuuksiin osallistuneet, ei esiintyjät	17 718	
Salon taidemuseo Veturitalli	19 642	maksaneet 9 436 ilmaiskävijät 10 206	18 041	maksaneet 8 728 ilmaiskävijät 9 313
Meritalon Museo, Salo	1 211	maksaneet 553 ilmaiskävijät 658	1 234	maksaneet 554 ilmaiskävijät 680
Halikon Museo	1 590	-	1 710	-
Halikon Rikalanmäki	6 000	näyttely 2 200 tapahtumat 3 800	5 400	näyttely 1 200 tapahtumat 4 200
Wiurilan kartano Halikko	~42 000	museoas. ~ 5 000 kokousas. ~ 12 000 golfas. ~ 25 000	~ 40 000	museoas. . ~ 5 000 kokous-as. ~ 10 000 golfas. ~ 25 000
Metsähallitus Teijon retkeilyalue	78 000	perustuu luonnossa oleviin kävijälaskureihin	80 000	perustuu luonnossa oleviin kävijälaskureihin
Metsähallituksen Luontotalo	16 000	perustuu Luontotalossa olevaan kävijälaskuriin	23 000	perustuu Luontotalossa olevaan kävijälaskuriin
Meri-Teijo Ski	~27 780	talvi-aktiviteetit 27 000 muut aktiviteetit 7 800	~30 680	talviaktiviteetit 25 000 muut aktiviteetit 5 680
Hiidenlinna, Somero	~10 000		~10 000	
Pellavakeskus, Somero	~10 000		~12 000	kesällä ryhmiä yli 50 kpl
Ykköspesä kahvila-ravintola, Suomensjärvi	320 000		320 000	
Meri-Teijo Golf	~16 500	golflähtöjä 14 000 muut kävijät 2 500	~16 000	golflähtöjä 14 000 muut kävijät 2 000
Salo Golf	23 983	vieraspelaajat 2 988 osakkeenomistajat 18 395 muut kävijät 2 600	23 183	vieraspelaajat 3 344 osakkeenomistajat 17 239 muut kävijät 2 600
Wiurila Golf	~25 000	vieraspelaajat 7 389 osakkeenomistajat 14 503 muut ~3 100	~25 000	vieraspelaajat 8 178 osakkeenomistajat 13 208 muut ~3 600
Lehmirannan lomakeskus, Perniö	19 654	yöpyneet 8 544 päiväkävijät 11 110	20 193	yöpyneet 8 454 päiväkävijät 11 739
Matkailumaatila Leipyöli, Perniö	~3 000	yöpyneet ~ 1 200	~3 000	yöpyneet ~ 1 200
ABC Perniö	522 040	(perustuu kassajärjestelmän mukaiseen asiakaslaskentaan)	537 414	(perustuu kassajärjestelmän mukaiseen asiakaslaskentaan)
ABC Piihovi, Salo	473 018	(perustuu kassajärjestelmän mukaiseen asiakaslaskentaan)	519 394	(perustuu kassajärjestelmän mukaiseen asiakaslaskentaan)
ABC Salo	435 294	(perustuu kassajärjestelmän mukaiseen asiakaslaskentaan)	487 969	(perustuu kassajärjestelmän mukaiseen asiakaslaskentaan)

---

**LIITE 3. Selvityksen käsitteenmäärittelyjä**

- Välitön matkailutulo  
Matkailun ns. hyödynsaajayritysten matkailijoilta saaman liikevaihdon määrä ilman arvonlisäveroa.
- Välitön matkailumeno  
Matkailijoiden tavaroiden ja palvelusten ostot tutkimusalueella.
- Välillinen matkailutulo  
Matkailijoilta välitöntä matkailutuloa saavien yritysten palvelujen ja tavaroiden ostoista johtuva liikevaihdon lisäys hankintayrityksissä.
- Välitön työllisyysvaikutus  
Matkailijoilta saatavaa liikevaihtoa vastaavien työpaikkojen määrä henkilötyövuosina matkailun ns. hyödynsaajayrityksissä
- Välitön palkkatulovaikutus  
Välitöntä matkailutuloa saavien yritysten ja toimipaikkojen välitöntä työllisyyttä vastaava palkkavaikutus eli maksetut palkat
- Välillinen palkkatulovaikutus  
Välillistä matkailutuloa saavien yritysten välillistä työllisyyttä vastaava palkkavaikutus eli maksetut palkat
- Verotulovaikutus  
Matkailun Salon seudulla aikaansaamista palkkatuloista seuraavat verotulovaikutukset (kunnallisverot).
- Matkailumeno  
Matkailijoiden käyttämä rahamäärä palveluiden ja tuotteiden ostamiseen sisältäen arvonlisäveron.