



# Manner-Suomen maaseutuohjelma 2014–2020 yritystuet

SALO 21.08.2018

Lounasravintola Rosmariini

Varsinais-Suomen ELY-keskus  
Toimialapäällikkö Markku Alm

# Yleistä tuesta

- Maaseutualueella toimiville Manner-Suomen maaseutuohjelman tavoitteita edistäville pienille (alle 50 hlöä) yrityksille sekä koko maakunnan alueella niille pk-yrityksille (alle 250 hlöä), joiden toiminta perustuu maataloustuotteiden 1. asteen jalostukseen
- Maatiloille yritystoiminnan laajentamiseen maatalouden ulkopuolelle
- Tukialuetta eivät ole Naantalin, Raision, Turun, Liedon ja Kaarinan sekä Salon kaupunkitaajama- ja teollisuusalueet
- Kartat osoitteessa, <http://www.ely-keskus.fi/web/ely/maaseudun-kehittaminen>

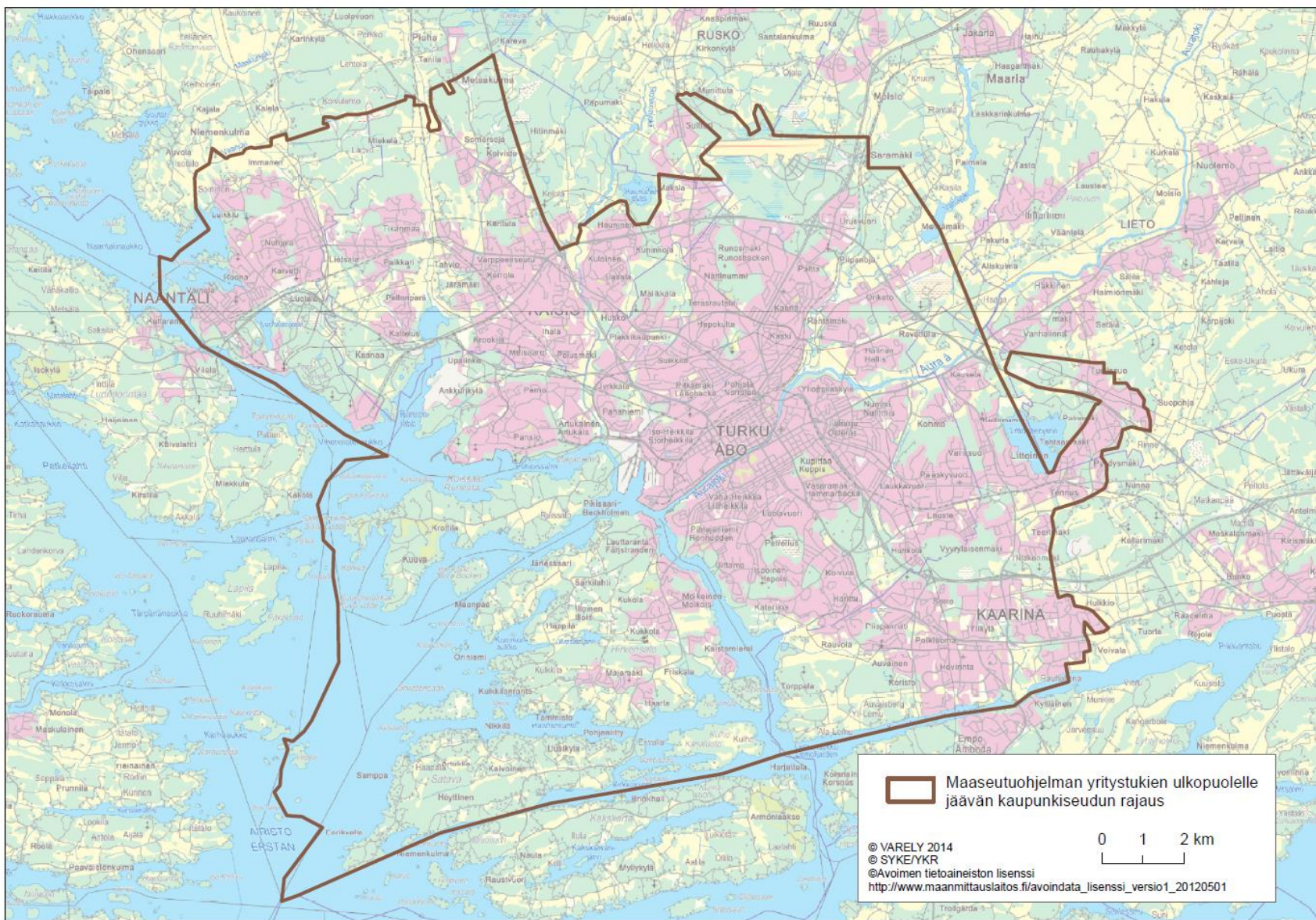


# Yleistä tuesta

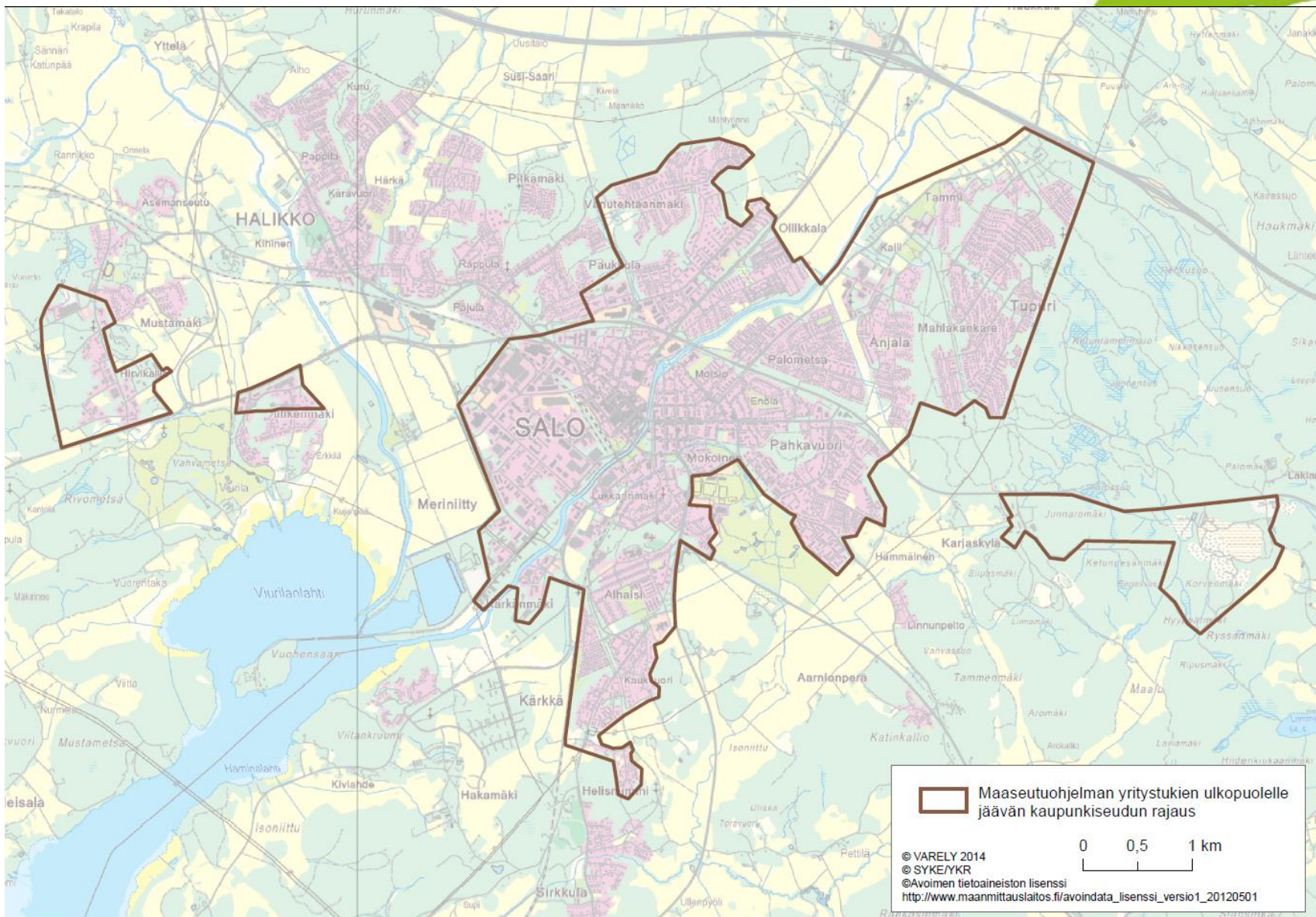
- Varsinais-Suomen maaseudun kehittämisstrategia 2014-2020
- painotettavia toimia Varsinais-Suomessa:
  - elintarvikejalostus + ruokaketju
  - metsäketju / puuntuotanto, bioenergia
  - monipuolinen maaseutuyrittäjyys
  - kestävien rakenteiden maaseutu
- ohjelmaa toteuttavat Varsinais-Suomessa ELY-keskus koko maakunnan alueella ja Leader-ryhmät paikallisesti omilla toiminta-alueillaan; yhteistyösopimus
- sähköinen hakujärjestelmä **Hyrrä**











# Tukimuodot yleisesti

- investointituki aineellisiin ja aineettomiin investointeihin 20-35 %
- tuki aineellisten investointien toteutettavuustutkimukseen 40-50 %
- perustamistuki (liiketoimintasuunnitelmaan perustuen)
  - uuden yrityksen perustamiseen
  - toimivan yrityksen kehittämiseen (yritystoiminnan uusiutuminen)
  - innovatiivisiin kokeiluihin



# Investointituki

- aineellisiin ja aineettomiin investointeihin 20-35 % tukikelpoisista kustannuksista
- minimi tukimäärä vähintään 2 000 € ja minimikustannus vähintään 10 000 €
- aineelliset investoinnit
  - koneet ja laitteet
  - tuotantotilat/rakennukset
    - rakentaminen
    - kunnostaminen
    - ostaminen (myös kiinteistöosakeyhtiön osakkeet)
- aineettomat investoinnit
  - tietokoneohjelmistot
  - patentit, käyttöluvut jne.

Sivu 7 investoinnin suunnittelun ja toteutuksen yleiskustannukset





# Eri valtiontukisäännöt:

20 % / 30% / 35 %



20 %



20 %



30 %



Maataloustuot-  
teiden  
ensiasteen  
jalostus

muiden elintarvikkeiden  
valmistus

muu  
yritystoiminta

uusiutuvan  
energian tuotanto  
ja jakelu





# Investointituki

- tukikelvottomat kustannukset mm.
  - traktorit
  - liikennealan investoinnit
  - puunkorjuun monitoimikoneet ja kuormaa kantavat metsätraktorit
  - energiaturpeen tuotanto
  - yrityksen hankinta
  - korvausinvestoinnit
  - rahoituskustannukset
  - sisäpiirihankinnat

Investointitukea voidaan myöntää paikallisilla markkinoilla toimivalle yritykselle vain, jos yrityksen voidaan arvioida tuotteillaan tai palveluillaan korvaavan alueen ulkopuolelta hankittavia tuotteita tai palveluita taikka täydentävän paikkakunnan tai alueellista tarjontaa silloin, kun toimivat yritykset eivät kohtuudella kykene vastaamaan kysyntään.



# Aineellisten investointien toteutettavuustutkimus



- hankitaan yrityksen ulkopuolista asiantuntija-apua
- selvitetään investoinnin taloudellisia, teknisiä, toiminnallisia ym. edellytyksiä ja toteuttamisen vaihtoehtoja
- suunnitellaan investoinnin toiminnallisuutta, koneiden hankintaa, rakentamisen vaihtoehtoja jne.
- tuloksena tulisi olla mahdollisimman toteuttamiskelpoinen investointisuunnitelma
- tuki ei edellytä varsinaisen investoinnin toteuttamista
- tuki 40 – 50 % hyväksyttävistä kustannuksista



# Perustamistuki yritystoiminnan aloittamiseen

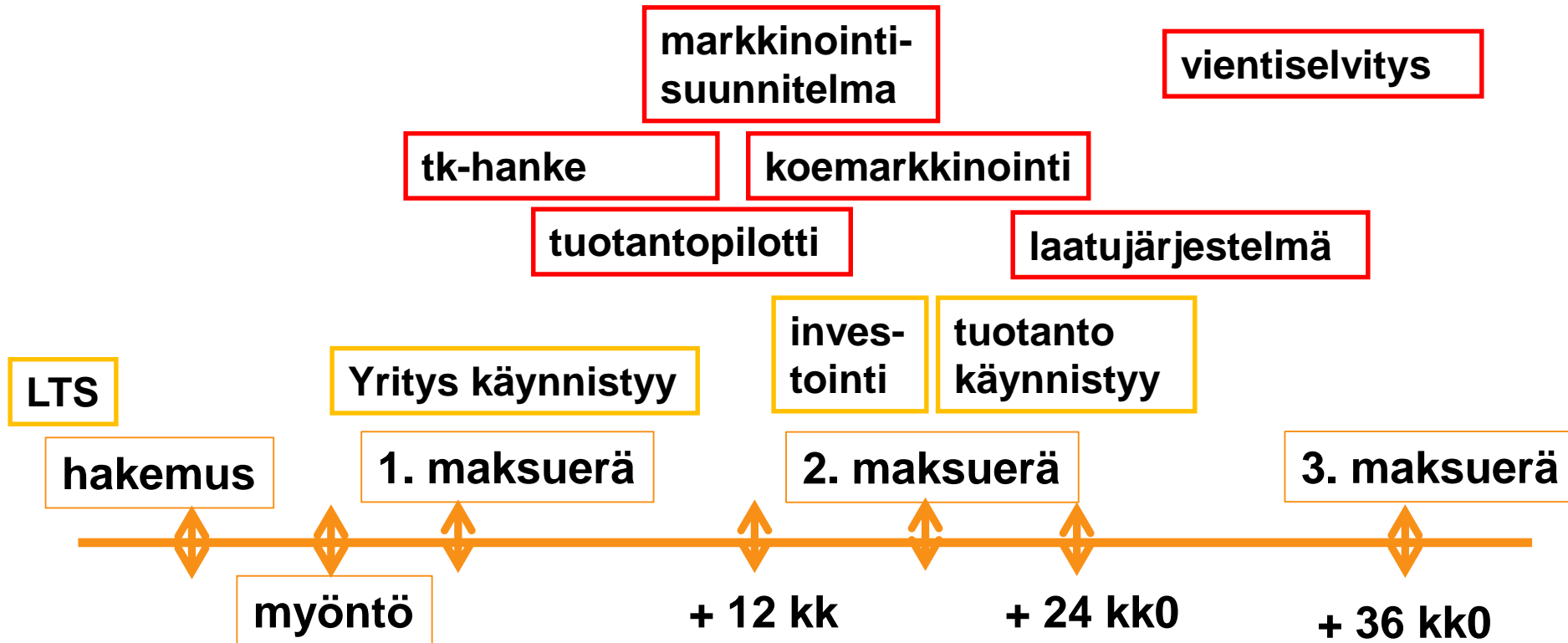
- uuden yrityksen perustamiseen uudelle yrittäjälle tai maatilalla uuden yritystoiminnan käynnistämiseen
- liiketoimintasuunnitelmaan pohjautuen, tuen määrä määritellään tapauskohtaisesti toimenpidesuunnitelman ja kustannusarvion pohjalta
- tarkoitettu mm. neuvonta- ja konsultointipalveluihin tai muihin yrityksen alkuvaiheen kustannuksiin (ei investoinnit)
- maksimi kolmen vuoden ajalle
- kertakorvausluonteinen, enintään 35 000 €
- tuki maksetaan vähintään kahdessa erässä tukipäätöksessä vahvistettujen tavoitteiden saavuttamisen perusteella
- ei pääsääntöisesti paikallisilla markkinoilla toimiville, ei kaupunkialueelle
- ei maataloustuotteiden ensiasteen jalostusta harjoittaville yrityksille





# PERUSTAMISTUKI

sparraus 3 pv/vuosi, 7200 €



# Perustamistuki toimivan yrityksen uudistumiseen ja kokeiluihin



- merkittävään liiketoiminnan uudistamiseen (uusi yritystoiminta, toimintayksikkö, liiketoiminta-alue, markkina-alue jne.)
- kertakorvausluonteinen, enintään 35 000 €
- seuraaviin toimivan yrityksen uuden liiketoiminnan perustamistoimenpiteisiin:
  - ulkopuolisten palveluiden, asiantuntijoiden ja konsulttien käyttö
  - osallistuminen messuille, näyttelyihin ja muihin vastaaviin tapahtumiin;
  - muut yrityksen uuden liiketoiminnan aloittamiseen liittyvät tarpeelliset toimenpiteet
- tukea innovatiivisiin kokeiluihin enintään 10 000 € (sekä alkaville että toimiville yrityksille)
  - nopeiden ratkaisujen löytäminen
  - ideoiden jatkokehitysmahdollisuuksien testaus



# Perustamistuki

- Perustamistukea voidaan myöntää paikallisilla markkinoilla toimivalle yritykselle vain, jos yrityksen tuotteisiin tai palveluihin voidaan arvioida kohdistuvan riittäväällä tavalla alueen ulkopuolista kysyntää tai jos yrityksen voidaan arvioida tuotteillaan tai palveluillaan korvaavan alueen ulkopuolelta hankittavia tuotteita tai palveluita taikka täydentävän paikkakunnan tai alueellista tarjontaa silloin, kun toimivat yritykset eivät kohtuudella kykene vastaamaan kysyntään.





# Päätöksenteosta

- yrityksellä kannattavan toiminnan edellytykset
- toteuttamiskelpoinen liiketoimintasuunnitelma
- tuen myöntämien ei aiheuta muita kuin vähäisiä kilpailua vääristäviä vaikutuksia (ELY:llä esimerkinomainen listaus tyypillisimmistä toimialoista)
- merkittäviä rajoituksia paikallisilla markkinoilla toimiville yrityksille (ELY:llä esimerkinomainen listaus tyypillisimmistä toimialoista)
- tukea voidaan myöntää päätoimiseen yrittäjyyteen, pääasiallinen toimeentulo ainakin yhdelle yrittäjälle tai työntekijälle
- tavoitellaan kasvua ja uusia työpaikkoja maaseudulle



# Päätöksenteosta

- päätöksentekojaksot
  - jatkuva haku, päätöksenteko 3 kk:n jaksoissa
- valintakriteerit
  - valtakunnalliset valintakriteerit ja painotukset
  - kaikki hankkeet pisteytetään
- hankkeen saa aloittaa omalla riskillä, kun hakemus on tullut vireille (vireille tulon edellytykset tarkistetaan ensin ELY-keskuksessa ja ilmoitetaan hakijalle)
- Varsinais-Suomessa yritystukiin käytettävissä myöntövaltuutta noin 4 M€/vuosi



# Valintakriteerit

1. Tuettavan toimenpiteen/yrityksen toimipaikan sijainti
2. Tuettavan toimenpiteen tuloksena syntyvät työpaikat
3. Tuettavan toimenpiteen alue- ja kerrannaisvaikutukset
4. Tuettavan toimenpiteen vaikutus yrityksen tuotteiden ja palveluiden markkina-alueeseen
5. Tuettavan toimenpiteen vaikutus yrityksen toiminnan uudistumiseen
6. Tuettavan toimenpiteen vaikutus yrityksen harjoittamaan yhteistyöhön mukaan lukien kytkennät laajempiin kehittämiskokonaisuuksiin
7. Lisäpisteet tuettavasta toimenpiteestä tunnistettavissa olevista muista erityispiirteistä (kestävä kehitys, resurssitehokkuus)

**Perustamistuessa alkavalle yritykselle suunnitellun toiminnan uutuusarvo ja liiketoimintasuunnitelman realistisuus ja perusteellisuus**





# Paikallisilla markkinoilla toimivat yritykset

perustamistukea voidaan myöntää paikallisilla markkinoilla toimivalle yritykselle vain, jos yrityksen tuotteisiin tai palveluihin voidaan arvioida kohdistuvan riittävällä tavalla alueen ulkopuolista kysyntää tai jos yrityksen voidaan arvioida tuotteillaan tai palveluillaan korvaavan alueen ulkopuolelta hankittavia tuotteita tai palveluita taikka täydentävän paikkakunnan tai alueellista tarjontaa silloin, kun toimivat yritykset eivät kohtuudella kykene vastaamaan kysyntään.

investointitukea voidaan myöntää paikallisilla markkinoilla toimivalle yritykselle vain, jos yrityksen voidaan arvioida tuotteillaan tai palveluillaan korvaavan alueen ulkopuolelta hankittavia tuotteita tai palveluita taikka täydentävän paikkakunnan tai alueellista tarjontaa silloin, kun toimivat yritykset eivät kohtuudella kykene vastaamaan kysyntään.

paikallisilla markkinoilla toimiviksi katsottavia yrityksiä ja näin ollen tukien ulkopuolelle pääsääntöisesti jääviä ovat ELY-keskuksen näkemyksen mukaan seuraavien toimialojen yritykset:

- ravitsemispalvelut; ravintolat, lounaspaikat, kahvilat
- huoltoliikkeet- ja korjaamot
- hyvinvointipalvelut; kuntosalit, liikuntapaikat, fysioterapiat, parturikampaamot
- vähittäiskaupat ja kioskit,
- sosiaali- ja terveydenhuoltoala; hoivakodit, päiväkodit jne.



# Kilpailuvaikutukset

- Kilpailuvaikutukset

- ”tuen myöntämisen ei arvioida aiheuttavan muita kuin vähäisiä kilpailua ja markkinoiden toimintaa vääristäviä vaikutuksia Euroopan talousalueeseen kuuluvassa valtiossa tai, jos yritys toimii ainoastaan paikallisesti, toiminta-alueellaan”
- huomioiden sekä markkina-alueen rajallisuus että laajemmin toimialan vallitseva kilpailutilanne tukien ulkopuolelle jäävät ELY-keskuksen näkemyksen mukaan pääsääntöisesti seuraavien toimialojen yritykset:
  - tavanomainen asennus- ja urakointiluonteinen toiminta: LVIS –alan yritykset, maa-, metsä-, -vesi- ja talonrakennusurakointi
  - tukkukaupat & maahantuonti & välitys



# Lisätietoja maaseudun yritystuista



- Varsinais-Suomen ELY-keskus
  - Markku Alm, [markku.alm@ely-keskus.fi](mailto:markku.alm@ely-keskus.fi), puh. 0295 022 542 (energia)
  - Sirkka Rantala, [sirkka.rantala@ely-keskus.fi](mailto:sirkka.rantala@ely-keskus.fi), puh. 0295 022 742
  - Mia Vienne, [mia.vienne@ely-keskus.fi](mailto:mia.vienne@ely-keskus.fi), puh. 0295 022 756

**Maaseutu.fi**  
**Mavi.fi**  
**ely-keskus.fi/varsinais-suomi**

